

ALLERØD KOMMUNE

Klima- og Miljøudvalget 2014-2017

Møde nr. 32

Mødet blev holdt mandag den 27. februar 2017 på Rådhuset i Mødelokale C.
Mødet begyndte kl. 07:30 og sluttede kl. 08:15.

Medlemmer: Formand - Erik Lund (C), Erling Petersen (R), Rasmus Keis Neerbek (Ø), Bettina Hauge (A)

Afbud: John Jensen (D)

| | |
|--|---|
| 1. Bemærkninger til dagsordenen | 1 |
| 2. Meddelelser | 2 |
| 3. Valg af næstformand | 3 |
| 4. Godkendelse af Natura 2000 - handleplan for område ved Kattehale Mose | 4 |
| 5. Godkendelse af Natura 2000 - handleplan for området ved Øvre Mølleådal, Furesø og Frederiksdal Skov | 6 |
| 6. Budget 2018-21: Fagudvalgenes budgetproces | 9 |

KLIMA- OG MILJØUDVALGET 2014-2017

1. Bemærkninger til dagsordenen

Sagsnr.: 16/15244

| | |
|------------------|-------------|
| Punkttype | Beslutning. |
| Bilag | Nej |

| | |
|--|--------|
| Beslutning Klima- og Miljøudvalget 2014-2017 den 27-02-2017 | Ingen. |
|--|--------|

| | |
|-------------------|-------------|
| Fraværende | John Jensen |
|-------------------|-------------|

KLIMA- OG MILJØUDVALGET 2014-2017

2. Meddelelser

Sagsnr.: 16/15244

Punkttype

Orientering.

Tema

1 Ekstraordinært Klima- og Miljøudvalgsmøde

Tirsdag den 21. marts 2017 afholdes der ekstraordinært møde i Klima- og Miljøudvalget om høringssvar til projektforslag om varmforsyning i Blovstrød.

Bilag

Mødet holdes kl. 7.00 forud for Økonomiudvalgsmødet samme dag.
Nej

Beslutning Klima- og Miljøudvalget 2014-2017 den 27-02-2017

Udvalget tog meddelelsen til efterretning.

Fraværende

John Jensen

KLIMA- OG MILJØUDVALGET 2014-2017**3. Valg af næstformand**

Sagsnr.: 17/1413

| | |
|--|--|
| Punkttype | Beslutning. |
| Tema | Bettina Hauge er indtrådt i Klima- og Miljøudvalget i stedet for Theodore Gbouable, jf. byrådets beslutning den 26. januar 2017. |
| | På Klima- og Miljøudvalgets konstituerende møde den 7. januar 2014 blev Theodore Gbouable valg som næstformand for udvalget. |
| | Udvalget anmodes om at beslutte, om der skal vælges en ny næstformand. |
| Sagsbeskrivelse | Udvalget kan vælge en næstformand, der ved formandens midlertidige fravær varetager dennes opgaver. |
| Administrationens forslag | Forvaltningen anbefaler, at udvalget udpeger en næstformand. |
| Bilag | Nej |
| Beslutning Klima- og Miljøudvalget 2014-2017 den 27-02-2017 | Udvalget udpegede Bettina Hauge som næstformand. |
| Fraværende | John Jensen |

KLIMA- OG MILJØUDVALGET 2014-2017**4. Godkendelse af Natura 2000 - handleplan for område ved Kattehale Mose**

Sagsnr.: 16/11763

Punkttype

Beslutning.

Tema

Klima- og Miljøudvalget godkendte den 3. oktober 2016 forslag til Natura 2000-handleplan 2016-21 for område nr. 137 Kattehale Mose. Dette med henblik på udsendelse i høring.

Handleplanen har været i 8 ugers offentlig høring.

Sagsbeskrivelse

Klima og Miljøudvalget anmodes om at indstille den endelige plan godkendt i Økonomiudvalget og byrådet.

Handleplanen er en implementering af de mål og indsatser, som staten har fastlagt i Natura 2000-plan 2016-2021 for Natura 2000-område N137 Kattehale Mose.

Der er i høringsperioden kun indkommet bemærkning fra Styrelsen for vand- og naturforvaltning (SVANA). Bemærkningen drejer sig udelukkende om de lovmæssige henvisninger i handleplanen. Disse er opdateret i den vedlagte endelige handleplan.

Målet for den kommunale handleplan for Natura 2000-området er at bevare og fremme de naturtyper og arter, som området er udpeget for at beskytte. Der vil i særlig grad skulle ske en indsats for naturtyperne hængesæk og skovbevoksede tørvemuld samt arterne stor kærguldsmed og stor vandsalamander.

Indsatserne for naturtyperne sker gennem rydning af opvækst på arealer under tilgroning samt vedligehold og oprensning af åbne vandflader, dvs. de små søer og vandhuller i området.

Det vigtigste for kommunen er at bevare den nuværende gode naturtilstand i form af vedvarende, tilpasset pleje af arealerne. Dette er derfor hovedindholdet i indsatserne i den kommunale handleplanen for perioden 2016-2021.

Indsatsen forventes udelukkende udført af Allerød Kommune.

Naturstyrelsen, Østsjælland, gennemfører naturpleje og forvaltning på egne arealer. Naturstyrelsens indsatser indgår ikke i denne handleplan.

Den endelige handleplan skal jf. miljømålsloven offentliggøres senest den 20. april 2017.

Administrationens forslag

Forvaltningen foreslår, at Klima- og Miljøudvalget indstiller til Økonomiudvalget og byrådet, at Naturhandleplanen godkendes til offentliggørelse.

Økonomi og finansiering

Handleplanen medfører ikke øgede udgifter for Allerød kommune

Den fremadrettede pleje vil blive holdt indenfor allerede afsatte driftsmidler på Natur og Miljøs budget.

Dialog/høring Bilag

-

Endelig forslag til handleplan område 137

Beslutning Klima- og Miljøudvalget 2014-2017 den 27-02-2017

Udvalget indstiller Forvaltningens forslag godkendt i Økonomiudvalget og byrådet.

Fraværende

John Jensen

KLIMA- OG MILJØUDVALGET 2014-2017**5. Godkendelse af Natura 2000 - handleplan for området ved Øvre Mølleådal, Furesø og Frederiksdal Skov**

Sagsnr.: 16/11762

Punkttype

Beslutning.

Tema

Klima- og Miljøudvalget godkendte den 3. oktober 2016 forslag til Natura 2000-handleplan 2016-21 for område nr. 139 Øvre Mølleådal, Furesø og Frederiksdal Skov. Dette med henblik på udsendelse i høring.

Handleplanen har været i 8 ugers offentlig høring.

Sagsbeskrivelse

Klima og Miljøudvalget anmodes om at indstille den endelige plan godkendt i Økonomiudvalget og byrådet.

Handleplanen er udarbejdet i samarbejde mellem Allerød, Egedal, Furesø og Rudersdal kommuner. Hver kommune er ansvarlig for de dele af handleplanen, der vedrører kommunens geografiske område – bortset fra skovbevoksede, fredskovspligtige arealer, hvor Naturstyrelsen er handleplanmyndighed.

Handleplanen er en implementering af de mål og indsatser, som staten har fastlagt i Natura 2000-plan 2016-2021 for Natura 2000-område N139 Øvre Mølleådal, Furesø og Frederiksdal Skov.

Styrelsen for vand- og naturforvaltning (SVANA) har i høringsperioden indsendt en række bemærkninger, der drejer sig om flere formuleringer i handleplanen, herunder:

1. At det skal understreges, at ”kommunerne skal sikre gennemførelse af en vedtagen handleplan”. Dette er blevet tydeliggjort i den endelige handleplan.
2. At dele af beskrivelsen af lovgrundlaget er forældet. Dette er opdateret.
3. At den forrige planperiodes målopfyldelse ikke er beskrevet tydeligt. Der henvises til handleplanens bilag 4, og der er således ikke foretaget ændringer.
4. At der skal tages stilling til om handleplanen er omfattet af krav om en miljøvurdering eller om den skal screenes. Udkastet til handleplanen er allerede screenet og godkendt. Der er således ikke foretaget ændringer.

SVANA har efterfølgende accepteret disse ændringer og frafaldet

indsigelsen.

Naturstyrelsen Østsjælland (NST) har indsendt bemærkninger med ønske om en bedre korrelation mellem NST's handleplan og bedre beskrivelse af NST's udførte og planlagte tiltag. Handleplanen er ændret og resumé fra Naturstyrelsens plejeplan for området er indsat som handleplanens bilag 1.2.

Derudover er der indkommet en bemærkning fra Museum Nordsjælland om, at kommunerne skal være opmærksomme på de arkæologiske undersøgelser, der skal følge med ved f.eks. nygravning af søer. Dette er fast rutine i Forvaltningen og beskrives derfor ikke eksplicit.

Målet for handleplanen for Natura 2000-området er at bevare og fremme de naturtyper og arter, som området er udpeget for at beskytte. Der vil i særlig grad skulle ske en indsats for naturtyperne rigkær, kalkoverdrev og kildevæld samt arterne lys skivevandkalv, stor kærguldsmed, stor vandsalamander og plettet rørvagtel.

Indsatserne for naturtyperne sker gennem rydning af opvækst, græsning og slåning af tilgroede arealer, bekæmpelse af kæmpebjørneklo og forbedring af hydrologien i området. Indsatserne for arterne sker gennem restaurering og nygravning af vandhuller samt forbedring af yngleområder.

En stor del af indsatserne i denne planperiode indgår i det delvis EU-finansierede LIFE-projekt: RigKilde-LIFE, som sigter på at forbedre og udvide naturtyperne rigkær samt kilder og væld med kalkholdig vand. Klima- og Miljøudvalget er på mødet den 28. oktober 2015 blevet orienteret om LIFE-projektet.

Indsatser udføres dels af de fire kommuner og dels af lodsejere i området gennem frivillige aftaler.

Naturstyrelsen, Østsjælland, gennemfører naturpleje og forvaltning på egne arealer. Naturstyrelsens indsatser indgår ikke i denne handleplan.

Alle indsatser i Allerød Kommune forudsætter frivillige aftaler med private lodsejere. Allerød Kommune vil fokusere indsatsen og mulige lodsejerplejeaftaler i områder, hvor der i forvejen er, de for området, særligt udpegede naturtyper for at sikre og hvis muligt udvide disse.

Den endelige handleplan skal jf. miljømålsloven offentliggøres senest den 20. april 2017.

**Administrationens
forslag**

Forvaltningen foreslår, at Klima- og Miljøudvalget indstiller til Økonomiudvalget og byrådet, at Naturhandleplanen godkendes til offentliggørelse.

**Afledte
konsekvenser**

-

Økonomi og finansiering

Kommunens indsats består af medarbejdertid inden for Natur og Miljø eksisterende budgetter.

De planlagte indsatser i EU-projektet Rigkilde Life betales af eksterne midler.

**Dialog/høring
Bilag**

-

Endeligt forslag til handleplan område 139

Indsigelse fra SVANA

Frafald af indsigelse fra SVANA

Høringssvar fra Naturstyrelsen Østsjælland

Høringssvar fra Museum Nordsjælland

Beslutning Klima- og Miljøudvalget 2014-2017 den 27-02-2017

Udvalget indstiller Forvaltningens forslag godkendt i Økonomiudvalget op byrådet.

Fraværende

John Jensen

KLIMA- OG MILJØUDVALGET 2014-2017**6. Budget 2018-21: Fagudvalgenes budgetproces**

Sagsnr.: 16/15565

Punkttype

Orientering

Tema

Fagudvalgenes arbejde med effektiviseringer og servicereduktioner blev igangsat som følge af budgetstrategien 2018-21 i januar/februar måned.

I denne sag fremlægges til orientering:

- A. Forslag til driftsbespareser
- B. Oversigt over forslag til effektiviseringer
- C. Investeringsoversigt 2018-21
- D. Proces for borger- og brugerinddragelse

Sagsbeskrivelse

Byrådet vedtog den 15. december 2016 budgetstrategien for 2018-21.

Fagudvalgenes budgetproces blev igangsat i januar, hvor fagudvalgene besluttede en proces for borger- og brugerinddragelse.

I denne sag orienteres fagudvalgene første gang om forslag til driftsbespareser og effektiviseringer forud for den kommende budgetperiode. Effektiviseringer vedtages i byrådet i maj. Driftsbespareser bliver behandlet i forbindelse med budgetforhandlingerne for budget 2018-2021.

A. Forslag til driftsbespareser

Fagudvalgene skal udarbejde et samlet katalog med forslag til driftsbespareser på 32,6 mio. kr. Fagudvalgenes budgetproces understøttes løbende af Forvaltningen, som har til opgave at tilvejebringe og fremlægge muligheder for driftsbespareser, herunder kvalificere forslag til driftsbespareser videreført fra budgetlægningsprocessen 2017-20.

Tidsplanen indebærer, at fagudvalgene i slutningen af februar/starten af marts første gang behandler udkast til kataloget med forslag til driftsbespareser, og at kataloget endeligt skal godkendes inden 16 maj. Det betyder endvidere, at forslagene drøftes tre gang i udvalgene, og derefter prioriteres i juni.

For Klima- og Miljøudvalgets vedkommende vil kataloget vedr. Klima- og Miljøudvalget skulle godkendes på mødet den 27. marts, da maj mødet ligger efter afleveringsfristen. Det indebærer, at forslag til driftsbespareser i Klima- og Miljøudvalget vil blive behandlet to gange, med mindre der planlægges et ekstraordinært møde inden 16. maj.

Fagudvalgene præsenteres i denne sag for en foreløbig oversigt over besparelsesforslag. Af bilag 1 fremgår følgende udvalgsopdelte oversigter:

1. Nye og foreløbige forslag til driftsbesparelser
2. Tidligere forslag til driftsbesparelser

Ad 1 Nye og foreløbige forslag til driftsbesparelser

I det omfang, der på nuværende tidspunkt er fundet forslag til nye driftsbesparelser, fremgår disse af oversigten. Fagudvalgene orienteres om de beskrevne forslag samt ideer til øvrige besparelsesforslag, som skal indgå i den videre budgetproces.

Ad 2 Tidligere forslag til driftsbesparelser

Ifølge budgetstrategien indgår de forslag til driftsbesparelser fra sidste års budgetproces, som ikke er gennemført, igen i dette års katalog. Forvaltningen har gennemgået samtlige forslag, og kvalificeret besparelspotentialet.

Nedenfor fremgår den samlede oversigt over de foreløbige forslag til driftsbesparelser i 2018 for alle fagudvalg.

| <i>ALLE UDVALG (mio. kr.)</i> | |
|---|--------------|
| Nye forslag til driftsbesparelser | -15,0 |
| Tidligere forslag til driftsbesparelser | -14,7 |
| Endnu ikke beskrevet | -2,9 |
| Ramme | -32,6 |

Det fremgår af oversigten, at der i det foreløbige katalog med forslag til driftsbesparelser i 2018 indgår nye forslag for i alt 15,0 mio. kr., og at der indgår forslag fra budgetproces 2017-20 for 14,7 mio. kr. Budgetstrategien indebærer, at fagudvalgene skal finde forslag til driftsbesparelser på 32,6 mio. kr. i 2018. Derved er 2,9 mio. kr. endnu ikke beskrevet, hvilket skal ske frem til maj, hvor fagudvalgene skal beslutte det endelige katalog.

Af bilag 1 fremgår fordelingen på de enkelte fagudvalg.

B. Forslag til effektiviseringer

Arbejdet med effektiviseringer sker med udgangspunkt i den af byrådet vedtagne effektiviseringsstrategi for 2017-20. Effektiviseringsstrategien tager sit afsæt i Allerød Kommunes vision ”Fælles udvikling i Balance”.

Effektiviseringerne kan f.eks. have at gøre med afbureaukratisering, optimerede arbejdsgange, omlægning af opgaveløsningen, bedre udnyttelse af arbejdstid/arbejdstidsaftaler, mødetid mv. Det, der er

vigtigt, er at fokusere arbejdet på de områder, hvor chefer og ledere mener, at der er et potentiale.

Budgetforliget 2017-20 indebærer, at der på velfærdsområderne findes minimum 2,8 mio. kr. i effektiviseringer i 2017 stigende til 4,2 mio. kr. i 2016, 5,5 mio. kr. i 2019 og 6,8 mio. kr. i 2020. Beløbene er fremskrevet til 2018 priser.

Effektiviseringsstrategien fastslår, at den årlige proces for arbejdet rammesættes i budgetstrategien, således at processen er koordineret med den løbende budgetopfølgning og budgetlægningsprocessen.

Forslag til effektiviseringer følger i foråret samme tempo, som forslagene til driftsbesparselser. Konkret betyder det, at udvalgene får de effektiviseringsforslag, der arbejdes med til orientering, på møderne fra slut februar til april efterhånden som de udvikles og kvalificeres gennem f.eks. analyser, dialog og businesscases. I denne periode har såvel medarbejdere som brugere mulighed for at indsende bemærkninger til effektiviseringsforslagene, som fremlægges i overskriftsform. I maj måned fremlægges færdigudviklede konkrete forslag til effektiviseringer til vedtagelse i fagudvalgene og byrådet. Denne proces gentages i efteråret med vedtagelse af nye effektiviseringer i december.

Af bilag 2 fremgår oversigten over forslag, der arbejdes med på nuværende tidspunkt, og som modnes gennem foråret. Forslagene er delt i to niveauer. Niveau 2 er forslag, som er så færdiggennemarbejdede, at de er klar til at kunne træde i kraft efter politiske vedtagelse i Maj. Forslag i niveau 3 er forslag som allerede er i gang administrativt.

I tillæg til de i bilaget fremlagte forslag arbejdes der med niveau 1 forslag. Disse er forslag som er på idestadiet og derfor fremgår kun 5 af disse på oversigten. På dette stadie arbejdes der med en række temaer, som kan manifestere sig i effektiviseringsforslag over tid, og som således vil blive fremlagt for det politiske niveau senere, hvis de viser sig at udgøre et potentiale for effektivisering.

Blandt disse kan nævnes: Frikommuneindsatsen, hjemtagelser, udvidelser der medfører at flere borgere betjenes for samme udgifter, samskabelse af velfærdsløsninger, bedre udnyttelse af arbejdstid herunder mødeafvikling, gruppeindsatser i stedet for individuelle borgerforløb på visse områder, mere velfærdsteknologi, gevinstrealiseringer på baggrund af den ny Udbuds- og Indkøbspolitik, øget konkurrenceudsættelse og minimering af dokumentationskrav.

På nuværende tidspunkt arbejdes der med følgende antal forslag på de forskellige stadier

Forslag

Antal

| | |
|--|-----|
| Niveau 1: Idestadiet | 106 |
| Niveau 2: Klar til politisk vedtagelse i maj | 14 |
| Niveau 3: I gang | 20 |

I tillæg til arbejdet med effektiviseringer i afdelinger og i virksomheder gennemføres som udmøntning af budgetaftalen en analyse af de metoder og løsninger, som andre kommuner har draget nytte af. Den behandles i byrådet i juni.

C. Investeringsoversigt 2018-21

Fagudvalget skal tage stilling til alle anlægsprojekter fra investeringsoversigten for 2017-20 samt evt. ønsker om nye anlæg. Udvalget skal ligeledes tage konkret stilling til, hvorvidt nye anlæg vil medføre afledte driftsudgifter. Hvis nye anlæg indebærer øgede driftsudgifter skal udvalget pege på finansiering for dette, jf. ovenfor under driftsudvidelser.

Investeringsoversigten 2018-21 i 2018-priser fremgår af bilag 3. I 2021 er anlægsrammen uspecificeret og udgør 30 mio. kr., jf. budgetstrategien.

D. Proces for borger- og brugerinddragelse

I vedlagte bilag 4 fremgår fagudvalgenes besluttede proces for borger- og brugerinddragelse. Dette skal ses i sammenhæng med den generelle proces for borgerdialog og høringer, som fremgår af budgetstrategien. Forvaltningen foreslår at fagudvalgene:

Administrationens forslag

- A. Tager orientering om forslag til driftsbesparelser indenfor udvalgets område til efterretning.
- B. Tager orientering om forslag til effektiviseringer indenfor udvalgets område til efterretning.
- C. Tager orientering om investeringsoversigt 2018-21 indenfor udvalgets område til efterretning
- D. Tager orientering om dialog med borgere og brugere til efterretning

E.

Dialog/høring

Der er planlagt inddragelse af borgere og medarbejdere over perioden. Inddragelsen sker blandt andet gennem dialog, borgermøder og ved at tilbyde muligheder for at indsende skriftlige bemærkninger til forslag undervejs i processen. Endelig vil der være mulighed for at afgive høringssvar i forbindelse med budgetvedtagelsen i efteråret.

Bilag

Bilag 2: Forslag til effektiviseringer
 Bilag 3: Investeringsoversigt 2018-21
 Bilag 4: Fagudvalgenes proces for borger- og brugerinddragelse

Bilag 1 fagudvalgenes forslag til driftsbesparelser (3).pdf

**Beslutning Klima-
og Miljøudvalget
2014-2017 den 27-
02-2017**

Udvalget tog orienteringen til efterretning.

Fraværende

John Jensen

Signeret af:

Erik Lund
Formand

Bettina Hauge
Medlem

Erling Petersen
Medlem

Rasmus Keis Neerbek
Medlem

Bilag: 4.1. Endelig forslag til handleplan område 137

Udvalg: Klima- og Miljøudvalget 2014-2017

Mødedato: 27. februar 2017 - Kl. 7:30

Adgang: Åben

Bilagsnr: 9198/17

An aerial photograph of a lush green forest. A stream flows through the center, and a pond is visible in the lower right. The trees are dense and vibrant green, with some shadows cast across the canopy.

Natura 2000-handleplan 2016 - 2021

Kattehale Mose

**Natura 2000-område nr. 137
Habitatområde H121**

27. januar 2017

Kolofon

Titel: Natura 2000-handleplan 2016-2021 for Kattehale Mose

Udgiver: Allerød Kommune
Bjarkesvej 2
3450 Allerød
www.alleroed.dk



ALLERØD KOMMUNE

Naturstyrelsen
Haraldsgade 53
2100 København Ø
www.nst.dk

År: 2017

ISBN nr.: *Bemærk: Indsættes først efter politisk godkendelse af handleplanen*

Må citeres med kildeangivelse

Forsidefoto:

Luftfoto af Kattehale Mose juni 2012, efter den omfattende naturgenopretning. Før 2012 var nogle af de eneste større tilbageværende lysåbne arealer i Kattehale Mose kun omkring søen nederst mod højre i fotoet. Selv disse arealer var også truet at tiltagende tilgroning. Naturtypen Skov på tørvemose har således udbredt sig meget og har presset de lysåbne naturtyper i området. Fotograf: Johan Hammar for Allerød Kommune.

Indholdsfortegnelse

| | |
|--|-----------|
| Resumé | 4 |
| Baggrund | 5 |
| Redegørelse for gennemførelse af seneste handleplan | 7 |
| Behov for indsatser | 8 |
| Indsatser fordelt på aktører | 9 |
| Forventede initiativer og plan for interessentinddragelse | 11 |
| Bilag 1: Sammendrag af den satslige Natura 2000 plan | 12 |
| Bilag 2: Naturtyper og arter på udpegningsgrundlaget | 15 |
| Bilag 3: Oversigtskort | 16 |



Stor kærguldsmed i Kattehale Mose. Foto: juni 2013, Kurt Borella Allerød Kommune

Resumé

Handleplanen for Kattehale Mose beskriver den indsats, der skal gennemføres i Natura 2000-området inden udgangen af 2021.

Målet er at bevare og fremme de naturtyper og arter, som området er udpeget for at beskytte. Der vil i særlig grad skulle ske en indsats for At bevare naturtyperne "Hængesæk", "Skovbevokset tørvemuld", "Stor vandsalamander" og "Stor kærguldsmed".

Indsatsen i denne planperiode er rettet mod at bibeholde de opnåede resultater af en gennemgribende naturgenopretning 2012-2014 i EU LIFE projektet Dragonlife. Dette vil blive gjort ved en målrettet pleje samt monitoring af udviklingen. Plejen tilsigter aktiv indsats på at bibeholde de nu genskabte lysåbne arealer og så vidt muligt ikke at påvirke de veludviklede arealer med delvis eller helt uberørt skovbevokset tørvemuld. Særlige tiltag i driften udføres for et bevare de gendannede små åbne vandflader i hængesækken for at tilgodese de to udpegningsarter.

Indsatsen udføres udelukkende af Allerød Kommune og gennemføres i dialog med de private lodsejere der ejer en del af det plejkrævende areal.

Se oversigtskort i Bilag 3.



Vandhulsundersøgelser i et af de i 2012 ryddede områder i Kattehale Mose. Undersøgelserne var en del af et vandhulskursus i forbindelse med et søseminar i EU interreg projektet Lake-Admin Juni 2014. Foto: Ole Dahlqvist Sørensen, Allerød Kommune

Baggrund

Miljø- og Fødevarerministeriet har udarbejdet Natura 2000-planer for 252 udpegede Natura 2000-områder, som indgår i den danske del af det Europæiske Natura 2000-netværk. Planerne beskriver målene for det enkelte beskyttelsesområde og fastlægger de indsatser, der skal ske inden for planperioden 2016–2021.

Natura 2000-planerne kan findes på Styrelsen for Vand- og Naturforvaltning's hjemmeside:

<http://svana.dk/natur/natura-2000/natura-2000-planer/planer/natura-2000-planer-2016-21/>

Kattehale mose og tilhørende rapporter kan findes ved at søge i menuen på siden eller find rapporten direkte her http://svana.dk/media/189370/137_n2000plan_2016-21.pdf

Ud fra Natura 2000-planerne har kommunerne udarbejdet kommunale handleplaner, som skal medvirke til at gennemføre Natura 2000-planerne for de enkelte områder. Denne handleplan er udarbejdet af Allerød Kommune på grundlag af Statens Natura 2000-plan 2016-2021 for område nr. 137 Kattehale Mose.

Kommunen er ansvarlig for de dele af handleplanen, der vedrører kommunens geografiske område - bortset fra skovbevoksede, fredskovspligtige arealer, der varetages af Styrelsen for Vand- og Naturforvaltning i 12-årige planer. Skovhandleplaner 2010-21 gælder således fortsat.

Kommunerne og Styrelsen for Vand- og Naturforvaltning er hver især ansvarlige for, at handleplanerne gennemføres inden udgangen af år 2021.

Der er på de fredskovspligtige arealer som noget nyt kortlagt skovhabitatnaturtypen bøg på muld (9130).

Offentlige lodsejere, som ejer arealer i Natura 2000-område, kan vælge at gennemføre Natura 2000-planen direkte i egne drifts- og plejeplaner.

Naturstyrelsen og Kirkeministeriet ved Blovstrød Menighedsråd er offentlig lodsejer af mindre arealer i Kattehale Mose. Ingen af disse myndigheder har meldt ud med ønske om at gennemføre egne drift og plejeplaner i området.

Den lovgivningsmæssige baggrund for handleplanerne findes i miljømålsloven (lovbekendtgørelse nr. 1251 af 29. september 2016 med senere ændringer), bekendtgørelse om kommunalbestyrelsernes Natura 2000-handleplaner (bekendtgørelse nr. 944 af 27. juni 2016) og bekendtgørelse om tilvejebringelse af Natura 2000-skovplanlægning (bekendtgørelse nr. 946 af 27. juni 2016).

Den kommunale handleplan skal ifølge lovgivningen indeholde:

- En prioritering af kommunalbestyrelsens forventede forvaltningsindsats i planperioden på baggrund af en opgørelse af behovet for konkrete forvaltningstiltag
- De forventede initiativer, som kommunalbestyrelsen vil tage for at gennemføre Natura 2000-planen, herunder en plan for interessentinddragelse.
- En oversigt over fordelingen af indsatsen mellem kommunale myndigheder, Miljø- og Fødevarerministeriet og offentlige lodsejere.
- En redegørelse for gennemførelsen af handleplanen for den forudgående 6 års periode, der gør det muligt at vurdere, i hvilket omfang Natura 2000-planen for den forudgående periode er gennemført.

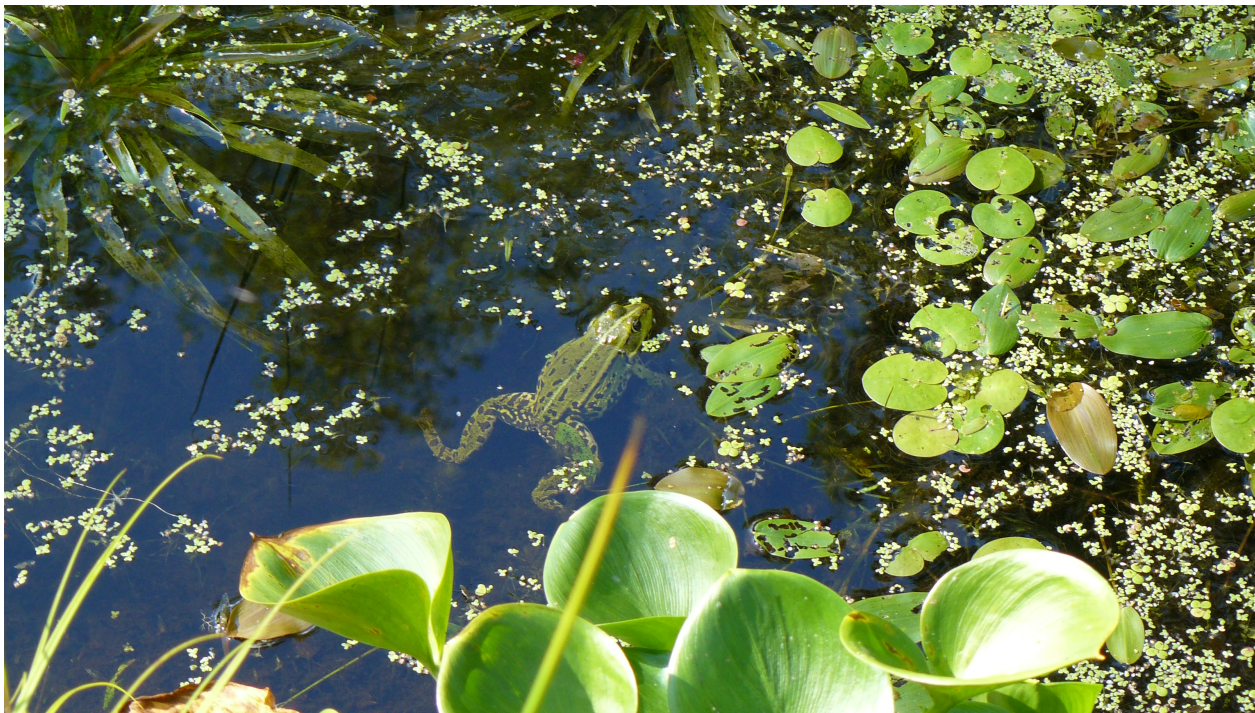
Handleplanen skal være så konkret, at dens gennemførelse kan vurderes. Dog må handleplanen ikke foregribe det præcise indhold af de aftaler eller afgørelser, der træffes i forhold til den enkelte lodsejer i forbindelse med gennemførelsen af handleplanen.

De kommunale handleplaner skal i samspil med vandplanlægningen realisere Natura 2000-planen, for så vidt angår vandbehov for de naturtyper, som er direkte afhængige af et vandøkosystem. Natura 2000-planens mål om forbedret vandkvalitet i større søer, vandløb, fjorde og kystvande realiseres gennem indsatsen i vandplanlægningen, og skal ikke indgå i de kommunale Natura 2000-handleplaner.

Den kommunale Natura 2000-handleplan er som udgangspunkt omfattet af krav om miljøvurdering i henhold til lov om miljøvurdering af planer og programmer (lovbekendtgørelse nr. 1533 af 10. december 2015). For samtlige statslige Natura 2000-planer er der foretaget en strategisk miljøvurdering.

Handleplanerne har et indhold, der ikke adskiller sig fra de oplysninger, som allerede er givet i de miljøvurderede Natura 2000-planer.

Da handleplanen ikke sætter nye rammer for fremtidige anlægstilladelser eller yderligere vil kunne påvirke internationalt udpegede naturbeskyttelsesområder væsentligt, er det kommunens vurdering, at der ikke er behov for en fornyet miljøvurdering. Afgørelsen herom vil, i form af en screening, meddeles samtidig med offentliggørelsen af udkast til handleplanen.



En af de mange beboer i Kattehale Mose, Grøn frø. Vandhullerne i Kattehale Mose er hjemsted for en række padde- og guldsmede arter, blandt andet den sjældne grøn mosaikguldsmed. Foto: august 2013 (fra et af de oprensede vandhuller februar 2012) Kurt Borella, Allerød kommune

Redegørelse for gennemførelse af seneste handleplan

De kommunale handleplaner for første planperiode har været gældende siden udgangen af 2012. Kommunen har i den mellemliggende perioden arbejdet for at gennemføre den indsats, der blev beskrevet i Natura 2000-handleplanen for planperioden 2010-2015.

Nedenstående tabeller viser en oversigt over de realiserede, påbegyndte og planlagte projekter inden for Natura 2000-området.

Tabel 1. Der er gennemført følgende tiltag finansieret via kommunernes egne midler eller DUT-midler:

| Allerød Kommune | Indsats | Kommunalt ejet | Privatejet |
|-----------------|---|---|------------|
| | Oprensning af et vandhul | 0,15 ha | 0,15 ha |
| | Pleje af naturgenoprettede arealer og generel naturpleje | Forsøg på opretholdelse af i 2012-2014 opnåede tilstand ved pleje af naturarealer | |
| | Sikring af levesteder for Stor Kærguldsmed og Stor vandsalamander | De ovenfor nævnte tiltag | |

Tabel 2. Følgende projekter er finansieret via LIFE midler og kommunens medfinansiering:

| LIFE projekt Dragonlife* og Allerød kommune | Indsats | Kommunalt ejet | Privatejet |
|---|---|------------------------------------|------------------------------------|
| | Oprensning af vandhuller | 0,25 ha realiseret | 0,25 ha realiseret |
| | Etablering af vandhuller | 0,15 ha realiseret | 0,15 ha realiseret |
| | Sikring af levesteder for Stor Kærguldsmed og Stor vandsalamander | Vandhulerne ovenfor I alt 4 stk | Vandhulerne ovenfor I alt 4 stk |
| | Rydning | 0,6 ha realiseret | 0,55 ha realiseret |
| | Interessant inddragelse i form af flere rundvisninger i Kattehale Mose for offentligheden, projektpartnere, interesseorganisationer, Skovskolen, kommunens politikere og andre. Nogle ture gennemført af lokale NGO'er (DN, Dansk Vandrelaug mv.) ofte i samarbejde med Allerød Kommune. Resten er gennemført af Allerød Kommune i forrige planperiode. | | |

*LIFE begrundelse: LIFE08NAT/EE/000257 DRAGONLIFE stor kærguldsmed og løgfrø (ikke relevant her)



Gennemførelse af EU-LIFE projektet Dragonlife. Tilgroningen er tydelig. Foto: Februar 2012 Kurt Borella, Allerød Kommune

Behov for indsatser

Natura 2000-planen for Natura 2000 område nr. 137 Kattehole Mose, beskriver de konkrete mål for indsatsen. Indsatsprogrammet og sammendrag af den statslige Natura 2000-plan kan ses i bilag 1, mens naturtyper og arter på udpegningsgrundlag fremgår af bilag 2.

På baggrund af dette har kommunen vurderet, at der er behov for nedenstående konkrete forvaltningstiltag. Der er tale om kontinuert pleje der også rækker ud over indeværende planperiode.

Tabel 3. Behov for forvaltningstiltag for naturtyperne

| Forventede forvaltningstiltag og metoder | | Skøn over behov: | | |
|---|--|-----------------------|------------|----------------------------|
| | | Igangværende indsats* | Ny indsats | Samlet behov for indsats** |
| Hængesæk og andre kærsumfund dannet flydende i vand* | Fortsat pleje for opretholdelse af <i>nuværende</i> tilstand. Rydning af uønsket opvækst. | 1,15 ha | 0 ha | 1,15 ha |
| Brunvandede søer og vandhuller | Fortsat pleje for opretholdelse af <i>nuværende</i> tilstand. Mindre oprensninger for at bibeholde åbent vandspejl. | 0,8 ha | 0 ha | 0,8 ha |
| Næringsrige søer og vandhuller | Fortsat pleje for opretholdelse af <i>nuværende</i> tilstand. Mindre oprensninger for at bibeholde åbent vandspejl. | 0,35 ha | 0 ha | 0,35 ha |
| Bøg på muld | Urørt skov og skov der drives ekstensivt. Ingen ændringer forventes nødvendige (eventuel en smule pleje ved farlige træer/væltede træer ud over stier mv.) | 0 ha | 0 ha | 0 ha |
| Skov på tørvemuld | Urørt skov (eventuel en smule pleje ved farlige træer/væltede træer ud over stier mv.) | 0 ha | 0 ha | 0 ha |
| Sammenbinding af naturtyper | Ikke noget behov naturtyperne er samlet i området | 0 ha | 0 ha | 0 ha |
| Ny habitatnatur | Ikke noget behov | 0 ha | 0 ha | 0 ha |

*Igangværende indsats fortsættes hvert år i form af drift og pleje.

**Niveauet af den fremtidige indsats skal justeres efter behovet, alt efter graden af tilgroning af lysåbne naturtyper og åbne vandflader. Et fast niveau forsøges fastlagt i 2016.

Tabel 4. Behov for forvaltningstiltag for arter ud over indsatser for naturtyper

| Forventede forvaltningstiltag og metoder | | Skøn over behov: | | |
|--|-----------|-----------------------|------------|----------------------------|
| | | Igangværende indsats* | Ny indsats | Samlet behov for indsats** |
| Sikring af egnede yngleområder for Stor Kærguldsmed ved kontinuer pleje | 8 områder | 0 områder | 8 områder | |
| Sikring af egnede yngleområder for Stor Vandsalamander ved kontinuer pleje | 8 områder | 0 områder | 8 områder | |

* Omfatter samme arealer som søerne omtalt i tabel 4. De 8 områder er de vigtigste vandflader i Kattehole Mose. Indsats og pleje af disse søer/vandhuller er udført i forbindelse med EU-LIFE projektet Dragonlife og fortsat i form af opfølgende pleje.

**Indsatsen kræver fortsat kontinuer pleje efter behov og med speciel bevågenhed mht. supplerende monitorering udover NOVANA overvågningen, for at sikre at den rette pleje udføres for de to arter.

Indsatser fordelt på aktør

I Natura 2000-planen indsatsprogram er der retningslinjer, hvor der er behov for en nærmere afklaring af, hvem der følger op på retningslinjerne. Retningslinjerne er alle gennemgået nedenfor.

Der er ikke tabeller over indsatsfordeling mellem Allerød kommune og forskellige offentlige myndigheder samt private lodsejere, der har jord i området.

Allerød kommune forventes at udføre den nødvendige pleje for målopfyldelsen. Det vurderes i kommunen, at det vil være den mest rationelle, praktiske og fagligt mest fornuftige løsning, at kommunen forestår hele naturplejen i Kattehale Mose.

Allerød kommune forventer at gennemføre den nødvendige pleje på kommunalt og privat ejede arealer i samråd med de private lodsejere. Staten ejer en del arealer med de udpegede naturtyper. Disse arealer er stort set skovtyper som vil have det bedst ved at forblive urørt skov eller skov i ekstensiv drift. Allerød kommune forventer derfor ikke, at statsskoven eller andre lodsejere gennemfører tiltag, men ved urørt eller ekstensivt drevet skov er med til at sikre skovnaturtyperne i området.

Således ser Allerød kommune heller ikke noget behov for at der foreligger drift- og plejeplaner for andre end Allerød kommune Naturstyrelsen er selv ansvarlig for tiltag på deres arealer hvad angår skovnaturtyper). Allerød Kommune forventer at udarbejde en kontinuer drift- og plejeplan for området i løbet af 2016-2017, der dækker behovet jf. denne handleplan.

Generelle retningslinjer

1. Myndighederne tager i deres administration af lovgivningen og deres forvaltning udgangspunkt i målsætningen for det enkelte Natura 2000-område og sikrer dermed en grundlæggende beskyttelse af udpegningsgrundlaget.

Alle tilladelser til aktiviteter der kan tænkes at påvirke N2000 området gennemgås for eventuelle konsekvenser for Natura 2000 området som foreskrevet i lovgivning

2. Der arbejdes for at sikre de lysåbne terrestriske naturtyper en hensigtsmæssig hydrologi, drift og pleje.

Kattehale Mose indgår i Allerød Kommunes opgavekatalog for drift og pleje af kommunens naturarealer. Heri indgår efter aftale og løbende dialog også de privat ejede arealer i Kattehale Mose, der har behov for naturpleje.

3. Der arbejdes for at sikre egnede levesteder for områdets arter.

Disse arter indgår som et centralt element i Allerød kommunes arbejde med naturpleje indsatsen i Kattehale Mose.

4. Der arbejdes på at opnå størst mulig naturmæssig robusthed og sammenhæng i områdets natur ved at sikre større driftsenheder af lysåbne naturtyper.

Indsatsen for de lysåbne arealer har skabt et samlet centralt lysåbent område indeholdende eller grænsende op til de andre naturtyper der udgør udpegningsgrundlaget i Kattehale Mose. Således er alle de udpegede naturtyper udbredelse beliggende i et sammenhængende netværk i området.

5. Hydrologiprojekter finansieret via landområdesprogrammet, igangsatte Life-projekter og udvidelse/sikring af levesteder fra Natura 2000-planen 2010-15 afsluttes.

EU-LIFE projektet Dragonlife er afsluttet og følges op af vedligeholdende naturpleje.

6. For skovnaturtyper skal sikres en skovnaturtypebevarende drift og pleje. I særlige tilfælde kan permanent ophør af drift (urørt skov) være nødvendig for at opfylde direktivforpligtelsen.

Allerød kommune har større arealer med urørt skovbevokset tørvemose som bibeholdes som sådan. Der forventes heller ikke taget initiativ til yderlige skovrydning. Allerød kommune anser efter Dragonlife projektet, at der nu er en fornuftig balance mellem de lysåbne og de skovbevoksede naturtyper. I projektet Dragonlife blev lysåbne naturtyper prioriteret frem for de skovbeklædte naturtyper, helt i tråd med anbefalingerne i Statens naturplan for Kattehale Mose.

7. Indsatser gennemført i 1. planperiode vedligeholdes, f.eks. ved genrydning af arealer, hvor der tidligere har været gennemført en Natura 2000-indsats.

Dette er hele essensen i, hvad Allerød Kommune foreslår gennemført fremadrettet i denne plan.

Område specifikke retningslinjer

1. Kommunen og offentlige lodsejere skal være særlig opmærksomme på stor kærguldsmed, som har en væsentlig forekomst i området (jf. områdets målsætning) og er i tilbagegang.

Leve- og Ynglelevilkårene for stor kærguldsmed og stor vandsalamander er helt centrale parametre for hvordan Allerød Kommunes fremtidige drift i detaljer vil blive udført. Løbende justeringer vil blive foretaget alt efter, hvordan de to arter reagerer på kommunens løbende naturpleje, hvad angår populations-størrelserne og yngel aktiviteterne for de to arter.

2. Det er en fælles opgave for kommuner og offentlige lodsejere at aftale nærmere på hvilke arealer og i hvilke kommuner, den konkrete indsats skal foregå.

Allerød Kommune vil holde en løbende dialog med de involverede lodsejere, men lægger op til, at kommunen overordnet styrer og udfører plejen.

Prioritering af den forventede indsats

Da indsatsen fra Allerød Kommunes side går på at opretholde den opnåede tilstand i 2012-2014, og at dette dækker alle målsætninger for Kattehale Mose, er der IKKE udarbejdet en prioritering af indsatsen.

Indsatsen fra planperioden 2009-2015 vurderes at være gennemført og sammenhæng i naturen og levesteder for arter vurderes ligeledes at være opfyldt med den nuværende tilstand.

Den fremtidige pleje skal altså sikre, at den nuværende gode tilstand giver de forventede resultater i form af naturtyper og arters gode tilstand.

Forventede initiativer og plan for interessentinddragelse

I og med at naturhandleplanen lægger op til at Allerød kommune varetager alle aktive tiltag, vil kommunen holde en løbende dialog med lodsejere og andre offentlige forvaltninger, der har jord i Natura 2000 området og aftale nærmere om den løbende drift, Allerød Kommune vil udføre i planperioden.

Allerød kommune vil fortsat jævnligt afholde offentlige ture og ture for interessenter i området for at fortælle om den unikke natur samt dennes udvikling, beskyttelse og pleje.

Table 5. Forventet plan for interessentinddragelse

| Projekt navn | Initiativ | Tidsplan |
|---|--|-------------------|
| Orientering af Allerød Kommunes Grønne Råd om projektstatus | Kommunen afholder møder 2 gange årligt med det Grønne Råd. De vil blive orienteret om denne plans indhold efter behov og eventuelt inviteret på tur i Kattehale Mose i planperioden. | Hele planperioden |
| Offentlige ture | Offentlige ture efter behov, ønsker og muligheder (kan være i samarbejde med lokale NGO'er) | Hele planperioden |
| Faglige ture | Mulige faglige ture med politikere, andre kommuners naturmedarbejdere mv. via faglige netværk. Alt efter muligheder, ønsker og behov. | Hele planperioden |
| Lodsejere | Mulighed for lodsejerture hvis dette ønskes af lodsejerne | Efter behov |
| Vedligeholdelse af publikumsfaciliteter | Allerød Kommune vil vedligeholde skilte samt trampestien, der går på tværs af selve Kattehale Mose. Denne sti er meget anvendt af borgerne i kommunen og de lokale beboere. Tillige vedligeholdes publikumsfaciliteter der servicerer Kattehale Moses besøgende, men som ligger udenfor selve N2000 området (parkering, andre stier mv.) | Hele planperioden |
| Information | Allerød Kommune informerer via hjemmeside samt foldere om beskyttelsen og plejen af området og med en speciel folder udarbejdet i EU-LIFE projektet Dragonlife om udpegningsarten Stor Kærguldsmed, der er Allerød Kommunes ansvarsart. | Hele planperioden |



Danmarks Naturfredningsforening's lokalafdeling arrangerede offentlig tur for borgerne til Kattehale Mose for at fremvise naturgenopretnings projektet. Foto: April 2012, Kurt Borella, Allerød Kommune

Bilag 1: Indsatsprogram og sammendrag af den statslige Natura 2000-plan

Sammenfattende redegørelse – Natura 2000 område N137, Kattehale Mose

Denne sammenfattende redegørelse er udarbejdet i henhold til lov om miljøvurdering af planer og programmer. Redegørelsen er udarbejdet med afsæt i miljørapporten til forslag til Natura 2000-plan, og er anvendt som beslutningsgrundlag i forbindelse med Natura 2000-planens vedtagelse.

Redegørelsen består af en overordnet redegørelse for Natura 2000-planens miljøformål og de indsatser, der planlægges gennemført inden for området. Den endelige gennemførelse af de planlagte indsatser fastsættes i konkrete aftaler eller afgørelser, som følger op på kommunale handleplaner samt statslige drifts- og plejeplaner, hvorfor der ikke kan foretages en konkret vurdering på arealniveau i denne redegørelse.

Den gældende Natura 2000-plan gælder for de fredskovpligtige, skovbevoksede arealer frem til 2021, mens den nye Natura 2000-plan, som gælder fra 2016 til 2021 fastlægger indsatsen for de skovbevoksede arealer, der ikke er fredskovpligtige. Der sker ikke en ændring af indsatsen for disse arealer som følge af den nye plan. Indsatsen er dermed vurderet i miljørapporten for planperioden 2009-2015, og er derfor ikke vurderet på ny.

Formålet med Natura 2000-planerne og planernes miljøpåvirkning

Natura 2000-planerne har til formål at forbedre tilstanden for de naturtyper og arter, som Natura 2000-området er udpeget for at beskytte. Indsatsen gennemføres ved at iværksætte foranstaltninger, der medvirker til at sikre naturtyperne samt medvirker til, at den pleje, der er nødvendig for en række lysåbne naturtyper, gennemføres.

Som det fremgår af afsnit 1.3 i miljørapporten, vil Natura 2000 planen overordnet set have en betydelig positiv indvirkning på den biologiske mangfoldighed. Indsatsen for at forbedre tilstanden for de naturtyper og arter, der er omfattet af Natura 2000-områdets udpegningsgrundlag, vil også have en positiv indflydelse på øvrige arter og naturtyper i området.

I Natura 2000-område nr. 137 arbejdes der for at sikre en for naturtyperne hensigtsmæssig hydrologi, drift og pleje. Indsatsen vil foregå på de arealer, der i forvejen er beskyttet som habitatnatur og efter naturbeskyttelseslovens § 3, og indsatsen vurderes derfor ikke som udgangspunkt at få betydning for de vurderinger, der skal gennemføres efter habitatdirektivet, når der meddeles tilladelse til projekter efter sektorlovgivningen.

Der arbejdes for at sikre egnede levesteder for områdets arter. Indsatsen kan få betydning for de vurderinger, der skal gennemføres efter habitatdirektivet, når der meddeles tilladelse til projekter efter sektorlovgivningen. Indsatsen vil som udgangspunkt ske på allerede beskyttede naturarealer eller i tilknytning til eksisterende levesteder, og Naturstyrelsen vurderer derfor, at påvirkningen vil være minimal.

Der arbejdes for at sikre sammenhængende naturarealer. Indsatsen kan få betydning for de vurderinger, der skal gennemføres efter habitatdirektivet, når der meddeles tilladelse til projekter efter sektorlovgivningen. Indsatsen vil som udgangspunkt ske på eller i tilknytning til allerede beskyttede naturarealer, og naturstyrelsen vurderer derfor, at påvirkningen vil være minimal.

Det fremgår af miljørapporten for planforslaget, at Natura 2000-planen medvirker til at øge landskabsværdien og sikre den biologiske mangfoldighed, hvilket medvirker til at sikre befolkningen større naturoplevelser. Natura 2000-planens indsats vurderes desuden at medvirke til tilbageholdelse af kvælstof, og dermed bidrage til opnåelse af vandområdeplanens mål.

Hvordan er miljørapporten taget i betragtning?

Sideløbende med udarbejdelsen af forslagene til Natura 2000-planerne har Naturstyrelsen foretaget en vurdering af planernes sandsynlige, væsentlige effekter på miljøet. I miljørapporten for Natura 2000-planen for Natura 2000 område nr. 137 er der foretaget vurderinger af planens indvirkning på en række miljøforhold, herunder biologisk mangfoldighed, i forhold til de lokale forhold i dette Natura 2000 område.

Det fremgår af miljørapporten, at en konkret vurdering af indsatsens påvirkning af miljøet forudsætter kendskab til, hvor indsatsen konkret gennemføres. Dette fastlægges ved opfølgningen på Natura 2000-planen i de kommende kommunale handleplaner samt i de statslige drifts- og plejeplaner.

Vurderingen af planens sandsynlige væsentlige virkninger på miljøet viste, at foruden en positiv virkning på udpegningsgrundlaget i Natura 2000-områderne vil indsatsen også have en positiv effekt på den biologiske mangfoldighed og have en betydning for opnåelse af vandområdeplanens mål, idet naturpleje også bidrager til begrænsning af udvaskning af næringsstoffer til vandmiljøet.

Hvordan er udtalelser, der er indkommet i høringsfasen taget i betragtning?

Forslag til Natura 2000-plan med tilhørende miljørapport for perioden 2016-2021 var i høring i perioden 19. december 2014 til 10. april 2015.

Naturstyrelsen har ikke modtaget hørings svar vedrørende miljørapporten for område nr. 137. Naturstyrelsen har udarbejdet både et generelt høringsnotat for Natura 2000-planerne og et områdespecifikt høringsnotat, hvor Naturstyrelsens bemærkninger til de indkomne hørings svar fremgår. Høringsnotatet er tilgængeligt på Naturstyrelsens hjemmeside.

Alternativer, der har indgået i miljøvurderingen

Planen har til hensigt at sikre udpegningsgrundlaget for Natura 2000-området og herved fremme den biologiske mangfoldighed generelt. En målsætning for en bestemt naturtype eller art vil dog kunne indebære en nedprioritering af andre naturtyper/arter. En sådan prioritering fremgår af planens afsnit, der beskriver de modstridende interesser.

I området ses stedvist en opvækst af træer og buske i den lysåbne naturtype hængesæk (7140). I nogle tilfælde vil disse kunne udvikle sig til skovnaturtyper, men det prioriteres højere at sikre områdets areal og tilstand af lysåben hængesæk. Skovbevoksede tørvemoser (91D0), der er et resultat af en kolonisering af en tidligere ubevokset mosetype som følge af menneskelig påvirkning, kan nedprioriteres til fordel for hængesæk (7140). Så vidt muligt bevares gamle bevoksninger af skovbevokset tørvemose.

Overvågning af Natura 2000-planens effekt

Natura 2000-indsatsen overvåges i forhold til udpegningsgrundlaget og naturværdiernes tilstand via det nationale overvågningsprogram NOVANA, som Miljø- og Fødevareministeriet er ansvarlig for.

Overvågningen vil over tid vise, om de planlagte indsatser har den forventede effekt på naturtypernes tilstand.

Områdebeskrivelse

Natura 2000-området Kattehale Mose er specielt udpeget på grundlag af en væsentlig tilstedeværelse af følgende naturtyper og/eller arters levesteder: Hængesæk (7140), skovbevokset tørvemose (91D0) og stor kærguldsmed.

Natura 2000-planens målsætninger og indsatsprogram er væsentlige elementer i beskyttelsen af disse og af en generel sikring og forbedring af områdets naturværdier.

Natura 2000-området Kattehale Mose ligger i Nordøstsjælland ca. 1 km sydøst for Allerød. Dets samlede areal er ca. 8 ha. Natura 2000-området består af Habitatområde nr. H121 og afgrænses som vist i basisanalysen. På Naturstyrelsens hjemmeside samt i figuren nedenfor er angivet hvilke naturtyper og arter, der udgør udpegningsgrundlaget for dette område.

Lidt af området, i alt knapt 1 ha, er statsejet.

Natura 2000-området indgår i et større forløb af moser, gamle ler- og tørvegrave, skov, krat og åbent græsningssland, som strækker sig sydpå fra Allerød mellem Ravnholt Skov og Sønderskov.

Kattehale Mose var oprindeligt en lille højmos. Siden blev mosen brugt til tørvegravning, Det meste af den består derfor i dag af gamle tørvegrave med varierende vandstand, hvor der nu er udviklet småsøer og næringsfattige, mere eller mindre flydende bevoksninger med tørvemosser. Desuden er meget af mosen groet til med krat og skov siden tørvegravningen, selvom en del dog er ryddet i de senere år.

I udpegningsgrundlaget for området indgår bl.a. de brunvandede søer og vandhuller i de tidligere tørvegrave. I udpegningen indgår desuden de åbne, mere eller mindre flydende arealer af hængesæk, hvor tørvemosser og andre planter knyttet til næringsfattig, sur bund er vokset hen over tørvegravene. Endelig indgår bl.a. arealer af skovbevokset tørvemose med især birk, der har bredt sig efter tørvegravningen.

Mosen har i mere end hundrede år været kendt for sin specielle flora og insektfauna.

Blandt de arter, som området er udpeget for, har det især betydning for stor kærguldsmed, der yngler i nogle af tørvegravene. Kattehale Mose udgør et af de vigtigste blandt de få ynglesteder der er tilbage i Danmark.

Desuden findes der stor vandsalamander i form af i hvert fald voksne individer.

I mosen findes en bestand af grøn mosaikguldsmed, der også er internationalt beskyttet, men ikke indgår i udpegningen af Natura 2000-området

Det meste af området er fredet, idet forskellige fredninger omfatter i alt godt 6 ha. indenfor området. Den største og nyeste af fredningerne omfatter desuden arealer videre op omkring Allerød Sø nord for området. Natura 2000-området ligger i Allerød Kommune og indenfor vandplanområdet vandområdedistrikt Sjælland (hovedvandopland Øresund).

De væsentligste naturforvaltningsmæssige opgaver i området knytter sig til fortsat sikring af pleje på de lysåbne naturarealer.

En mere detaljeret områdebeskrivelse findes i basisanalysen.

Trusler mod områdets naturværdier

Der er foretaget en tilstandsvurdering for de fleste af områdets naturtyper, og truslerne mod udpegningsgrundlaget er registreret.

Mange af de naturtyper, som området er udpeget for at beskytte, vurderes at være påvirket af atmosfærisk kvælstofdeponering (eutrofiering). Flere steder er der på grund af dette og på grund af naturlig succession problemer som følge af tilgroning.



Fra 2012 til 2016 er der allerede begyndt en hvis opvækst af træer. Disse er ryddet i vinteren 2016. Foretages der ikke en fremadrettet og målrettet naturpleje af arealerne, vil de lysåbne naturtyper vokse ind i en permanent skovtilstand og derved fjerne livsgrundlaget for Stor Kærguldsmed og andre sjældne og bevaringsværdige arter i området. Foto: September 2016, Anne Larsen, Allerød Kommune

Bilag 2: Naturtyper og arter på udpegningsgrundlag

Udpegningsgrundlag for Natura 2000-område bestående af habitatområde N 137 samt resultat af kortlægning og tilstandsvurdering af følgende naturtyper i Natura 2000-området:
Hele Natura 2000 område 137 er beliggende i Allerød Kommune

Tabel 6. Naturtyper, areal og naturtilstand af kortlagte naturtyper

| Naturtype nr. | Naturtype navn | Areal ha ifølge N2000 planen | Areal ha Vurderet 2015 * | Naturtilstand *** | | | | | I alt | |
|-------------------|---|------------------------------|--------------------------|-------------------|------|------|----|----------------|-------|-----|
| | | | | I | II | III | IV | Ingen tilstand | ha | stk |
| 3150 | Næringsrige søer og vandhuller med flydeplanter eller store vandaks | 0,35 | 0,35** | | | | | 2 stk | | 2 |
| 3160 | Brunvandede søer og vandhuller | 0,5 | 0,8 | | | | | 7 stk | | 7 |
| 7140 2010-2012 | Hængesæk og andre kærsmfund dannet flydende i vand | 0,45 | 1,15 | 0 | 0,35 | 0,1 | 0 | | 0,45 | |
| 7140 2004-2006 | Hængesæk og andre kærsmfund dannet flydende i vand | 0,45 | - | | | 0,45 | | | 0,45 | |
| 9130 | Bøg på muld | - | - | | | | | | | |
| 91D0 | Skovbevoksede tørvemoser | 4,3 | 3,3 | 1,85 | | | | 2,45 | 1,85 | |
| I alt | | | | | | | | | | |
| 1042 | Stor kærguldsmed (<i>Leucorrhina pectoralis</i>) | - | - | | | | | X | | |
| 1166 | Stor vandsalamander (<i>Triturus cristatus cristatus</i>) | - | - | 1 | 3 | 1 | | | | 5 |

*Vurderet efter LIFE Projektet Dragonlife er gennemført 2012-2014. I alt 1,9 ha vurderes at være blevet plejet intensivt heraf vurderes 1 ha at være blevet ny naturtype primært skovbevokset tørvemose der er ændret til vandhuller og hængesæk og andre kærsmfund. Resten vurderes at have opnået en bedre naturtilstand ved oprensning af vandhuller mv.

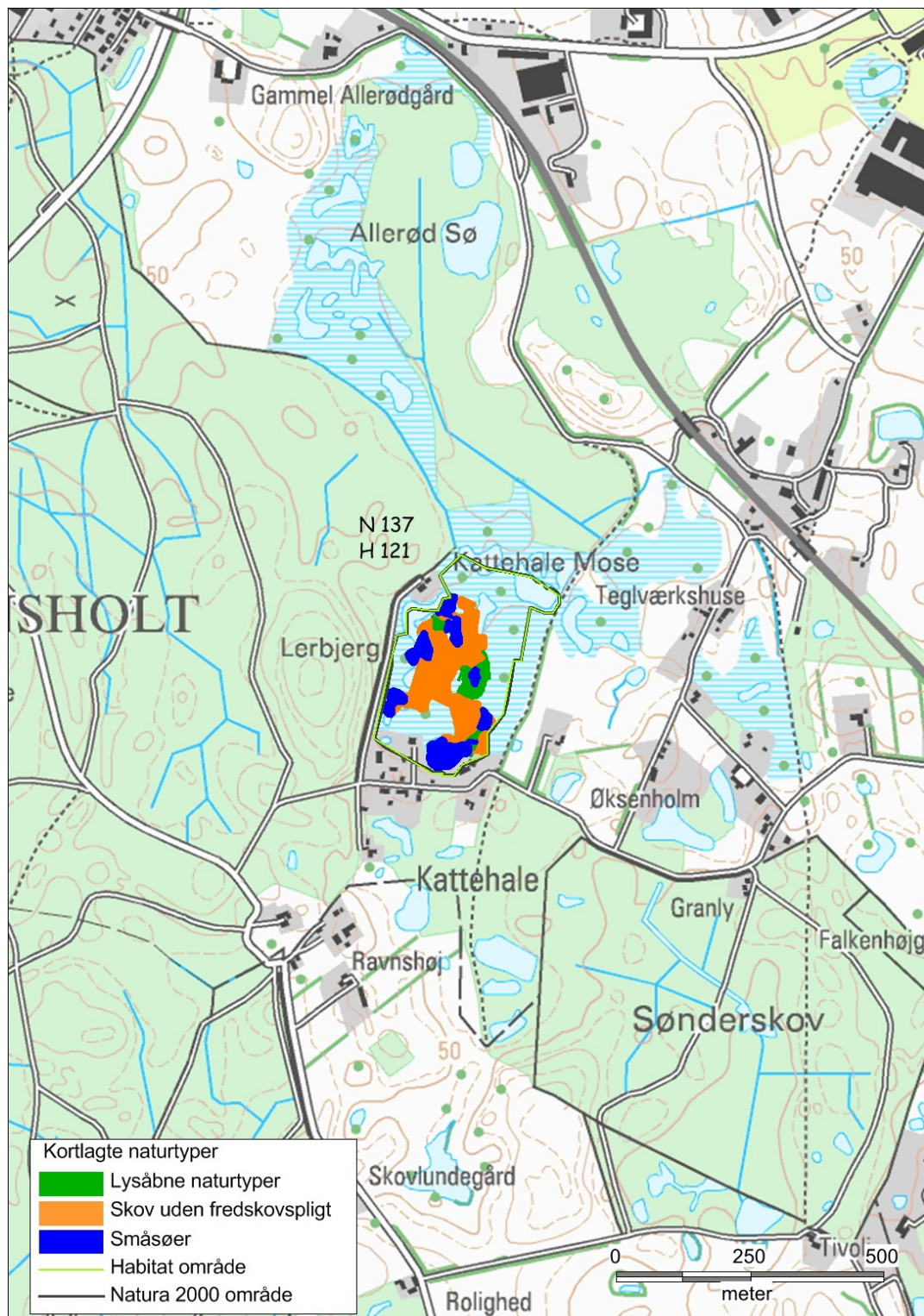
**ca 0,3 ha er oprenset i 2014 (1 af de 2 søer)

*** Kommunen har ikke vurderet efter denne naturtilstands metode efter Dragonlife. Denne monitoring er Staten ansvarlig for.



Område med skovbevokset tørvemose før naturprojekt 2012-2014. I dag er området delvis lysåben natur. Foto oktober 2011, Ole Dahlqvist Sørensen, Allerød Kommune

Bilag 3: Oversigtskort



Kort fra Statens Basisanalyse for naturplan 2016-2020 for Kattehole Mose. Kortet viser en oversigt over udstrækningen af de kortlagte naturtyper, der udgør en del af områdets udpegningsgrundlag. Kortet viser den samlede udbredelse af de lysåbne naturtyper, skovnaturtyper på ikke-fredskovspligtige arealer samt sønaturtyper FØR Dragonlife Projektet med indsatser i 2012-2014

Bilag: 5.1. Endeligt forslag til handleplan område 139

Udvalg: Klima- og Miljøudvalget 2014-2017

Mødedato: 27. februar 2017 - Kl. 7:30

Adgang: Åben

Bilagsnr: 11010/17

An aerial photograph showing a dense green forest. A road winds through the trees, and a house is visible in the middle ground. The lighting is bright, suggesting a sunny day.

**Forslag
Natura 2000-handleplan 2016–2021**

**Øvre Mølleådal,
Furesø og
Frederiksdal Skov**

**Natura 2000-område nr. 139
Habitatområde H123
Fuglebeskyttelsesområde F109**

Februar 2017

Kolofon

Titel:

Forslag Natura 2000-handleplan 2016-2021
Øvre Mølleådal, Furesø og Frederiksdal Skov
Natura 2000-område nr. 139
Habitatområde H123
Fuglebeskyttelsesområde F109

Udgiver:

Allerød Kommune
Bjarkesvej 2
3450 Allerød



Egedal Kommune
Dronning Dagmars Vej 200
3650 Ølstykke



Frederikssund Kommune
Torvet 2
3600 Frederikssund



Furesø Kommune
Hørmarken 2
3520 Farum



Lyngby-Taarbæk Kommune
Lyngby Torv
2800 Kgs. Lyngby



Rudersdal Kommune
Øverødvej 2
2840 Holte



År:

2017

Dato:

Februar 2017

Forsidefoto:

Mølleådalene ved Hestetangshuse (set fra øst mod vest) juni 2012.

Fotograf:

Flyfotos - Johan Hammer for Allerød Kommune

Tegninger:

Jens Overgaard Christensen

Kort:

Rudersdal Kommune

Indholdsfortegnelse

| | |
|---|--------------------|
| Resumé | 1 |
| Baggrund | 2 |
| Redegørelse for gennemførelse af seneste handleplan | 4 |
| Behov for indsatser | 4 |
| Indsatser fordelt på aktører | 6 |
| Prioritering af den forventede indsats | 8 |
| Forventede initiativer og plan for interessentinddragelse | 9 |
| Bilag 1.1: Resumé af offentlige lodsejeres drifts- og plejeplaner | 10 |
| Bilag 1.2: Resumé af plejeplan for Naturstyrelsens arealer i Natura 2000-område N 139 Øvre Mølleådal og Frederiksdal Skov (Naturstyrelsen 2017) | 10 |
| Bilag 2: Indsatsprogram og sammendrag af den statslige Natura 2000-plan 2016-2021 | 14 |
| Bilag 3: Naturtyper og arter på udpegningsgrundlag | 15 |
| Bilag 4: Kortbilag | 17 |

Resumé

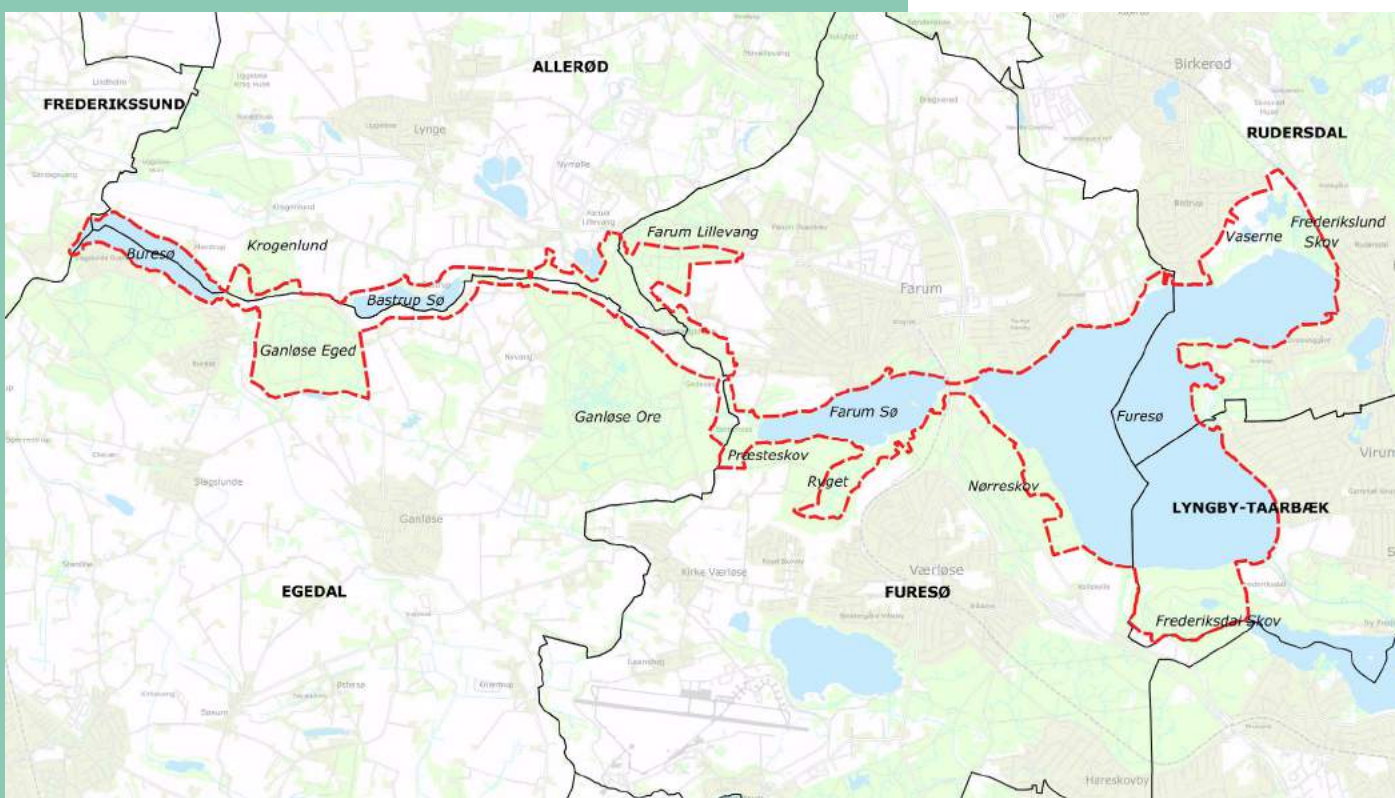
Forslag til handleplanen for Natura 2000-område nr. 139, Øvre Mølleådal, Furesø og Frederiksdal Skov beskriver den indsats, der skal igangsættes i Natura 2000-området inden udgangen af 2021.

Målet er at bevare og fremme de naturtyper og arter, som området er udpeget for at beskytte. Der vil i særlig grad skulle ske en indsats for naturtyperne: rigkær, kalkoverdrev, kildevæld og arterne: lys skivevandkalv, stor kærguldsmed, stor vandsalamander og plettet rørvagtel.

Indsatserne for naturtyperne vil ske gennem rydning af opvækst, græsning og slåning af tilgroede arealer, bekæmpelse af kæmpebjørneklo og forbedring af hydrologi. Indsatserne for arterne sker gennem restaurering og nygravning af vandhuller, samt forbedring af yngleområder.

En stor del af indsatserne i denne planperiode indgår i det delvis EU-finansierede LIFE-projekt: RigKilde-LIFE. Projektet tager sigte på at forbedre og udvide naturtyperne: kilder og væld med kalkholdig vand og rigkær, samt levesteder for arten: lys skivevandkalv.

Indsatser udføres dels af de fire kommuner: Allerød, Egedal, Furesø og Rudersdal og dels af lodsejere i området. Den konkrete indsats på private arealer gennemføres i videst muligt omfang ved frivillige aftaler. I følge Miljømålsloven skal kommunerne sikre gennemførelse af en vedtagen handleplan. Kun en mindre del af Natura 2000-området er beliggende i Frederikssund og Lyngby-Taarbæk kommuner. Der skal dog ikke gennemføres tiltag i disse to kommuner. Naturstyrelsen Østsjælland gennemfører naturpleje og forvaltning på egne arealer.



Natura 2000-områdets afgrænsning.

Baggrund

Miljø- og Fødevareministeriet har udarbejdet Natura 2000-planer for de 252 udpegede beskyttelsesområder, som indgår i den danske del af det europæiske Natura 2000-netværk. Planerne beskriver målene for det enkelte beskyttelsesområde og fastlægger de indsatser, der skal ske inden for planperioden 2016–2021. Natura 2000-planerne kan ses på Styrelsen for Vand- og Naturforvaltnings [hjemmeside](#).

Ud fra Natura 2000-planerne har kommunerne udarbejdet kommunale handleplaner, som skal medvirke til at gennemføre Natura 2000-planerne for de enkelte områder. Denne handleplan er udarbejdet af Allerød, Egedal, Furesø og Rudersdal kommuner på grundlag af Natura 2000-plan for område nr. 139, Øvre Mølleådal, Furesø og Frederiksdal Skov. En mindre del af Natura 2000-området er beliggende i Frederikssund og Lyngby-Taarbæk kommuner. Der skal ikke foretages indsatser i disse kommuner.

Hver kommune er ansvarlig for de dele af handleplanen, der vedrører kommunens geografiske område på land og kystnære områder. Planlægningen for de skovbevoksede, fredskovspligtige arealer varetages dog af Miljø- og Fødevareministeriet og gennemføres hvert 12. år. Skovhandleplaner 2010-21 gælder således fortsat. Kommunerne og ministeriet er hver især ansvarlige for, at handleplanerne gennemføres inden udgangen af år 2021.

Offentlige lodsejere, som ejer arealer i Natura 2000-område, kan vælge at gennemføre Natura 2000-planen direkte i egne drifts- og plejeplaner. Miljø- og Fødevareministeriet ønsker selv at udarbejde drifts- og plejeplaner for egne arealer (der henvises til hjemmesiden for Styrelsen for Vand- og Naturforvaltning). Rudersdal Kommune ønsker selv at udarbejde drifts- og plejeplan for den del af Frederikslund Skov som ligger i Natura 2000-området. Resumé af denne plan kan ses i bilag 1. Herudover indgår drifts- og plejeplanlægning for offentlige arealer kun i handleplanens tabel 6.

Den lovgivningsmæssige baggrund for handleplanerne findes i miljømålsloven (lovbekendtgørelse nr. 1251 af 29. september 2016), bekendtgørelse om kommunalbestyrelsernes Natura 2000-handleplaner (bekendtgørelse nr. 944 af 27. juni 2016) og bekendtgørelse om tilvejebringelse af Natura 2000-skovplanlægning (bekendtgørelse nr. 946 af 27. juni 2016).

Den kommunale handleplan skal ifølge lovgivningen indeholde:

- En prioritering af kommunalbestyrelsens forventede forvaltningsindsats i planperioden på baggrund af en opgørelse af behovet for konkrete forvaltningstiltag
- De forventede initiativer, som kommunalbestyrelsen vil tage for at gennemføre Natura 2000-planen, herunder en plan for interessentinddragelse.
- En oversigt over fordelingen af indsatsen mellem kommunale myndigheder, Miljø- og Fødevareministeriet og offentlige lodsejere.
- En redegørelse for gennemførelsen af handleplanen for den forudgående 6 års periode, der gør det muligt at vurdere, i hvilket omfang Natura 2000-planen for den forudgående periode er gennemført.

Handleplanen skal være så konkret, at dens gennemførelse kan vurderes. Dog må handleplanen ikke foregribe det præcise indhold af de aftaler eller afgørelser, der træffes i forhold til den enkelte lodsejer i forbindelse med gennemførelsen af handleplanen.

De kommunale handleplaner skal i samspil med vandplanlægningen realisere Natura 2000-planen, for så vidt angår vandbehov for de naturtyper, som er direkte afhængige af et vandøkosystem. Natura 2000-planens mål om forbedret vandkvalitet i større søer, vandløb, fjorde og kystvande realiseres gennem indsatsen i vandplanlægningen, og skal ikke indgå i de kommunale Natura 2000-handleplaner.

Den kommunale Natura 2000-handleplan er som udgangspunkt omfattet af krav om miljøvurdering i henhold til lov om miljøvurdering af planer og programmer og af konkrete projekter (VVM) (lov nr. 1533 af 10. december 2015). For samtlige statslige Natura 2000-planer er der foretaget en strategisk miljøvurdering. Handleplanerne har et indhold, der ikke adskiller sig fra de oplysninger, som allerede er givet i de miljøvurderede Natura 2000-planer. Da handleplanen ikke sætter nye rammer for fremtidige anlægstilladelser eller yderligere vil kunne påvirke internationalt udpegede naturbeskyttelsesområder væsentligt, er det kommunens vurdering, at der ikke er behov for en fornyet miljøvurdering.

Denne afgørelse, i form af en screening, meddeles samtidig med offentliggørelse af udkast til handleplanen.



Foto: Buresø med Bastrup Sø i baggrunden (set fra vest mod øst), juni 2012.

Redegørelse for gennemførelse af seneste handleplan

De kommunale handleplaner for første planperiode har været gældende siden udgangen af 2012. Kommunen har i den mellemliggende periode arbejdet for at gennemføre den indsats, der blev beskrevet i Natura 2000-handleplanen for planperioden 2010-2015.

Nedenstående tabeller viser en oversigt over de realiserede, påbegyndte og planlagte projekter inden for Natura 2000-området. På kortet (bilag 4, s. 17) er indsatser for perioden 2013-15 indtegnet.

Tabel 1. Følgende projekter er finansieret via kommunernes egne midler eller DUT-midler:

| Indsats | | Bekæmpelse af kæmpebjørneklo | Bekæmpelse af mink | Græsning | Hegning | Pleje af græs- og naturarealer | Rydning |
|-----------|-------------|------------------------------|--------------------|----------|---------|--------------------------------|-----------|
| Allerød | Komm. ejet | | | | | | |
| | Privat ejet | 0,6 ha | 2 fælder | | | | |
| Egedal | Komm. ejet | | | | | | |
| | Privat ejet | 0-0,5 ha | | | 7,6 ha | | 0-0,02 ha |
| Furesø | Komm. ejet | 1,3 ha | 4 fælder | | 2,5 ha | | 0,5 ha |
| | Privat ejet | 0,7 ha | | | 8,6 ha | 1,1 ha | 1 ha |
| Rudersdal | Komm. ejet | 0,5 ha | | 7 ha | | 4 ha | |
| | Privat ejet | 3,5 ha | | 23 ha | 17 ha | 10 ha | 3,3 ha |

Tabel 2. Følgende projekter er finansieret gennem landdistriktsmidler og er faciliteret af kommunerne:

| Indsats | | Hegning | Pleje af græs- og naturarealer | Rydning |
|-----------|------------|---------|--------------------------------|---------|
| Allerød | Komm. ejet | | | |
| | Privatejet | | | |
| Egedal | Komm. ejet | | | |
| | Privatejet | 5,7 ha | | 1,9 ha |
| Furesø | Komm. ejet | 0,5 ha | 1,5 ha | |
| | Privatejet | | | |
| Rudersdal | Komm. ejet | 3 ha | 0,5 ha | |
| | Privatejet | | | |

Tabel 3. Der er iværksat følgende Life-projekter:

| Kommuner | Angiv den hovednaturtype, som begrundet projektet. |
|--|--|
| Furesø, Egedal, Allerød og Rudersdal, samt NST Østsjælland | Rigkilde-LIFE - LIFE14 NAT/DK/000606 (7220 Kilder og væld med kalkholdigt (hårdt) vand og 7230 Rigkær) |

Behov for indsatser

Natura 2000-planen for område nr. 139 Øvre Mølleådal, Furesø og Frederikslund Skov beskriver de konkrete mål for indsatsen. Indsatsprogrammet for den statslige Natura 2000-plan kan ses i bilag 2, mens naturtyper og arter på udpegningsgrundlag fremgår af bilag 3. På baggrund af dette har kommunerne vurderet, at der er behov for nedenstående konkrete forvaltningstiltag. Hvor igangsatte indsatser fra handleplanen for planperioden 2010-2015 ikke er gennemført i sin helhed, indgår den udestående indsats i opgørelsen over behovet for konkrete forvaltningstiltag.

Tabel 4. Behov for forvaltningstiltag for naturtyperne*

| Igangværende indsats (ha) Forventede forvaltningstiltag og metoder | | Skøn over behov | | | | Total |
|---|------------------------------|-----------------|--------|--------|-----------|-------|
| | | Allerød | Egedal | Furesø | Rudersdal | |
| Lysåbne naturtyper* | Afbrænding/afskrælning | | | | 0,2 | 0,2 |
| | Bekæmpelse af kæmpebjørneklo | 0,1 | 0,5 | 0-1 | 4 | ≤ 5,6 |
| | Forbedring af hydrologi*** | | | | | |
| | Græsning eller høslæt | 2,4 | 5,7 | 1,5 | 30 | 39,6 |
| | Hegning | | | | | |
| | Rydning af uønsket opvækst | | 0-3,5 | | | 0-3,5 |
| Skovnaturtyper uden fredskovspligt* | | | | | | |
| Skovnaturtyper med fredskovspligt** | | | | | | |
| Sammenbinding af naturtyper | Rigkær (7230) | | | | 1 | 1 |
| Ny habitatnatur | Kildevæld (7220) | | | | | |
| | Hængesæk (7140) | | | | 0,5 | 0,5 |
| | Kalkoverdrev (6210) | | | | | |
| | Rigkær (7230) | | | | 1 | 1 |
| | Tidvis våd eng (6410) | | | | 0,3 | 0,3 |

| Ny indsats (ha) Forventede forvaltningstiltag og metoder | | Skøn over behov | | | | Total |
|---|------------------------------|-----------------|--------|--------|-----------|--------|
| | | Allerød | Egedal | Furesø | Rudersdal | |
| Lysåbne naturtyper* | Afbrænding/afskrælning | | 0-0,5 | | | ≤ 0,5 |
| | Bekæmpelse af kæmpebjørneklo | | | | | |
| | Forbedring af hydrologi*** | | 0-5 | 0-5 | | ≤ 10 |
| | Græsning eller høslæt | 0-2,4 | 0-8 | 0-3 | 4 | ≤ 17,4 |
| | Hegning | 0-3 | | 0-3 | | ≤ 6 |
| | Rydning af uønsket opvækst | 0-2,4 | 0-2 | 0-8 | 3 | ≤ 15,4 |
| Skovnaturtyper uden fredskovspligt* | | | | | | |
| Skovnaturtyper med fredskovspligt** | | | | | | |
| Sammenbinding af naturtyper | Rigkær (7230) | | 0-0,5 | | 0,5 | ≤ 1 |
| Ny habitatnatur | Kildevæld (7220) | | 0-0,5 | 0-0,5 | | ≤ 1 |
| | Hængesæk (7140) | | | | 0,3 | 0,3 |
| | Kalkoverdrev (6210) | 0-0,5 | | | | 0-0,5 |
| | Rigkær (7230) | 0-0,5 | 0-0,5 | 0-1 | 0,5 | ≤ 2,5 |
| | Tidvis våd eng (6410) | | | | | |

* Omfatter ikke offentlige arealer, hvor ejeren gennemfører Natura 2000-planen i egne drifts- og plejeplaner. Se bilag 1.

** Indsatsen videreføres fra sidste planperiode da de vedtagende skovhandleplaner gælder i 12 år, dvs. perioden 2010-2021.

*** Kortlægges i forbindelse med LIFE-RigKilde projekt

Tabel 5. Behov for forvaltningstiltag for arter udover indsats for naturtyper*

| | Forventede forvaltningstiltag og metoder | Restaurering af vandhuller for stor vandsalamander / lys skivevandkalv | Ny gravning af vandhuller for stor vandsalamander / lys skivevandkalv | Egnede yngleområder for plettet rørvagtel |
|--------------|--|--|---|---|
| Allerød | Igangværende indsats | | | |
| | Ny indsats | op til 2 stk. | 1 stk. | |
| Egedal | Igangværende indsats | | | |
| | Ny indsats | op til 5 stk. | | |
| Furesø | Igangværende indsats | | | |
| | Ny indsats | | 0-10 stk. | |
| Rudersdal | Igangværende indsats | | | 2 områder |
| | Ny indsats | ca. 4 stk. | 3 stk. | |
| Total | | 11 stk. | 14 stk. | 2 områder |

* Omfatter ikke offentlige arealer, hvor ejeren gennemfører Natura 2000-planen i egne drifts- og plejeplaner. Se bilag 1.

Indsats forfordelt på aktører

I Natura 2000-planen indsatsprogram er der retningslinjer, hvor der er behov for en nærmere afklaring af, hvem der følger op på retningslinjerne, Det drejer sig om følgende områdespecifikke retningslinjer:

1. Tilstanden af levestederne for rørhøg forbedres, således at de kortlagte levesteder får en god naturtilstand i overensstemmelse med arternes krav til ynglelokalitet.

I Ryget Skov syd for Farum Sø er der udpeget godt 23 ha som levested for rørhøg. Området ligger i Furesø Kommune og er ejet af Naturstyrelsen. Området er vurderet til at have en moderat naturtilstand. Rørhøgen trives bedst i vådområder med veludviklet rørskov, hvilket findes her.

2. Der iværksættes en bekæmpelse af invasive arter på naturtypen kalkoverdrev (6210) med fokus på arealer med en forekomst af invasive arter på over 10 %.

Både Allerød, Egedal, Furesø og Rudersdal kommuner har vedtaget indsatsplaner for bekæmpelse af kæmpebjørneklo. Bestande af kæmpebjørneklo i område nr. 139 Øvre Mølleådal, Furesø og Frederikslund Skov bliver derfor allerede bekæmpet. Kalkoverdrev (6210) ligger primært i Egedal Kommune.

3. Kommunen og offentlige lodsejere skal være særlig opmærksomme på plettet rørvagtel, som har en væsentlig forekomst i området (jf. områdets målsætning) og er i tilbagegang.

Forekomst af plettet rørvagtel er sporadisk og uregelmæssig i Natura 2000-området og næsten udelukkende knyttet til to fugtige eng- og mosepartier i den centrale og østlige del af Vaserne. Begge områder indgår i den græsnings- og høsløtspleje, som Rudersdal Kommune foretager i Vaserne.

Det kan både være handleplanmyndighederne og offentlige lodsejere, der skal følge op på disse retningslinjer. Derfor angiver tabel 6 den aftalte opgavefordeling mellem handleplanmyndighederne og de offentlige lodsejere i Natura 2000-området.

Tabel 6 omfatter både private og offentlige arealer (inklusive de offentlige arealer, hvor lodsejeren selv udarbejder drifts- og plejeplan).

Tabel 6. Fordeling af opgaver mellem handleplanmyndighed og offentlige lodsejere

| Indsats | Handleplanmyndighed | | | | | Offentlig lodsejere | | Total |
|--|--|---------------|----------------|-------------|-----------------|---------------------|------------------|-----------|
| | Allerød | Egedal | Frederikssund* | Furesø | Lyngby-Taarbæk* | Rudersdal | Naturstyrelsen** | |
| Ny habitat-natur | Kalkoverdrev (6210) | op til 0,5 ha | | | | | | 0,6 ha |
| | Surt overdrev (6230) | op til 1 ha | | | | | | 4,2 ha |
| | Tidvis våd eng (6410) | | | | | | | 2,2 ha |
| | Hængesæk (7140) | | op til 0,5 ha | | | op til 0,3 ha | | 2,3 ha |
| | Kildevæld (7220) | | op til 0,5 ha | | op til 0,5 ha | | | 1 ha |
| Rigkær (7230) | op til 0,5 ha | op til 0,5 ha | | op til 1 ha | | op til 1 ha | | 10 ha |
| Bekæmpelse af invasive arter på kalkoverdrev | | op til 1 ha | | | | | | 1 ha |
| Udvidelse af leve-steder for arter | Ny gravning af vandhuller for stor vandsalamander / lys skivevandkalv | 1 stk. | | | 0-10 stk. | | 3 stk. | 4-10 stk. |
| | Restaurering af vandhuller for stor vandsalamander / lys skivevandkalv | op til 2 stk. | 0-5 stk. | | | | 3-4 stk. | 3-11 stk. |
| | Yngleområde for plettet rørvagtel | | | | | | 2 områder | 2 områder |

* En mindre del af Natura 2000-området er beliggende i Lyngby-Taarbæk og Frederikssund kommuner. På arealerne i disse to kommuner, skal der imidlertid ikke gennemføres tiltag i forhold til kommunernes ansvarsområde.

** Se bilag 1.2

Prioritering af den forventede indsats

Natura 2000-planerne 2016-2021 har fokus på:

- Sikring af naturpleje
- Færdiggørelse og sikring af indsats fra planperioden 2010-2015
- Sammenhæng i naturen
- Levesteder for ynglefugle og bekæmpelse af invasive arter.

Prioriteringen af den forventede forvaltningsindsats i planperioden skal ske på baggrund af opgørelsen af behovet for konkrete forvaltningstiltag (se tabel 4 og 5). Den nedenstående prioriteringen vil således afspejle den forventede tidsfølge af indsatsen i forbindelse med de konkrete forvaltningstiltag.

Udover den pleje- og naturforvaltningsindsats som private lodsejere, kommuner og staten foretager i Natura 2000-området har de 4 kommuner: Allerød, Egedal, Furesø og Rudersdal besluttet, at aktiviteterne i det iværksatte EU LIFE-RigKilde-projekt (se tabel 3) skal danne basis for indsatsen i Natura 2000-området i denne planperiode.

| Hovedaktiviteter | Tidsplan |
|---|----------|
| Botaniske og hydrologiske forundersøgelser (af rigkær og kildevæld) | 2016-17 |
| Lodsejerkontakt og samarbejde om mulig indsats | 2016-18 |
| Forundersøgelse for lys skivevandkalv | 2016 |
| Etablering af hensigtsmæssig hydrologi | 2017-19 |
| Fjernelse af indtrængende opvækst | 2016-19 |
| Etablering/forbedret afgræsning | 2017-20 |
| Etablering af åbne vandflader | 2017-19 |
| Evt. opformering af lys skivevandkalv | 2018-19 |



Lys skivevandkalv. Udpegnings art for Natura 2000-området.

Forventede initiativer og plan for interessentinddragelse

Det er kommunernes hensigt at planlægge og udføre projekterne som vist i tabel 7, og i den forbindelse tager kommunerne en række initiativer for at inddrage lodsejere og andre interessenter i projekterne.

Tabel 7 viser kommunernes plan for interessentinddragelse, men der kan ske ændringer, hvis det ønskes af lodsejerne, eller hvis andre forhold taler for det.

Tabel 7. Forventet plan for interessentinddragelse

| Projekt navn | Initiativ | Tidsplan | Kommune |
|---|---|---|--------------------------------------|
| Formidling på infotavler i felten og på hjemmesider om N2000 og LIFE-projekt RigKilde | | Løbende i projektperioden | Egedal, Furesø, Allerød og Rudersdal |
| Lodsejermøder | 1-2 evt. flere hvis lodsejeraftaler gennemføres | Hele planperioden | Allerød, Egedal, Furesø |
| Naturvandring og møder for grønne organisationer ifm. LIFE-projekt RigKilde | Kommuner i projektet | 1-2 pr. år i projektperioden | Egedal, Furesø, Allerød og Rudersdal |
| Offentlige naturvandring i Vaserne | Rudersdal Kommune | 1-2 pr. år | Rudersdal |
| Orientering af Det Grønne Råd om projektstatus | Kommunen afholder møder 2 gange årligt | Kontinuert | Allerød, Egedal |
| Samarbejdsaftale mellem Aage V. Jensens Naturfond (ejer), kommune (forvalter) og Fugleværnsfonden (forvalter) om naturpleje og forvaltning af del af Vaserne (i alt ca. 54 ha.) | Fælles. Aftale indgået i december 2013 | Statusmøde og besigtigelse min. 1 gang pr. år | Rudersdal |
| Vedligehold og forbedring af publikumsfaciliteter som fugletårn, skjul, infotavler, gangstier, bænke m.v. | | Løbende i projektperioden | Rudersdal |
| Inddragelse af borgere i naturpleje projekter | Fælles initiativ | Løbende i projektperioden | Egedal, Furesø |



Tørveviol. Rødlistet planteart der vokser i Natura 2000-området.

Bilag 1.1: Resumé af offentlige lodsejeres drifts- og plejeplaner

Rudersdal Kommune

Rudersdal Kommune udarbejder drifts- og plejeplan for den del af den kommunalt ejede Frederikslund Skov, som ligger i Natura 2000-område nr. 139. Det drejer sig om et areal på ca. 23 ha bestående af naturtyperne: bøg på muld (9130) og elle- og askeskov (91E0). Området ligger i den sydøstlige del af Vaserne og afgrænses af S-togsbanen, Dumpedalsrenden, Store Kalv og Holte Roklub.

Plejen og driften af Frederikslund Skov tager udgangspunkt i at sikre gunstig bevaringsstatus for de udpegede skovnaturtyper.

Drift- og pleje af det pågældende område indgår i en samlet skovstrategi for Rudersdal kommunes skove, som er under udarbejdelse. Skovene i kommunen drives efter principper om naturnær skovdrift, som er en driftsform der tager udgangspunkt i de naturlige dyrkningsforhold. Det betyder, at vi i vid udstrækning anvender naturens egne teknikker. Det vil sige, at skoven i høj grad foryrer sig selv og at træerne fældes enkeltvis eller i mindre grupper og ikke i større sammenhængende områder på én gang. Derudover bliver der overvejende anvendt hjemmehørende lokaltilpassede træarter i arts- og aldersblandinger. Der anvendes ikke pesticider, og maskiner søges anvendt på en måde, så de ikke laver skader på skoven. Dræninger via grøfter i skovene begrænses, så moser og søer ikke forsvinder og den naturlige vandbalance genoprettes.

Naturstyrelsen Østsjælland

Naturstyrelsen udarbejder deres egne drifts- og plejeplaner for de lysåbne arealer i deres del af Natura 2000-området. Drifts- og plejeplanerne for de skovbevoksede arealer gælder i 12 år (2010-2021), hvorfor der ikke udarbejdes nye før 2021.

Bilag 1.2: Resumé af plejeplan for Naturstyrelsens arealer i Natura 2000-område N 139 Øvre Mølleådal og Frederiksdal Skov ([Naturstyrelsen 2017](#))

Natura 2000-området har et samlet areal på 1.987 ha, hvoraf 1.484 ha forvaltes af Naturstyrelsen. Området består af den øvre del af Mølleådalen med vandløbet Hestetangs Å/ Vassingerødløbet, de store søer Furesø, Farum Sø, Bastrup Sø og Buresø, adskillige moser samt løvskovene Ganløse Eged, Terkelskov og Frederiksdal Skov. Bastrup Sø er Mølleåsystemet kildesø. Ved den vestlige ende af Farum Sø ligger Farum Sortemose. Tidligere var der i mosen åbne enge og kær, der anvendtes til græsning og høslæt; i dag er den mange steder stærkt tilgroet med pil og birk. Syd for søen ligger Sækken, der består af birke-ellesump og lysåbne moseområder med hængesæk. Vaserne er et moseområde dannet ved Furesøens største vig, Store Kalv. Mosen består af tørvegrave, enge, rørskovsarealer og navnlig af ellesumpe iblandet birk og pil. Sumpene har bevaret et urskovsagtigt præg med træernes høje rodnet ude i vandet og mange væltede stammer. Små søerne, som ligger mellem Bastrup Sø og Buresø, er et særdeles fint rigkærområde med stor artsrigdom og sjældne plantearter som f.eks. melet kodriver og leverurt samt i titusindvis af maj-gøgeurt.

Tabel I: Kortlagte lysåbne naturtyper i plejeplanen

| Lysåbne naturtyper (ha) | | |
|-------------------------|----------------|-------------|
| | Naturtype | Total |
| 6210 | Kalkoverdrev | 0,1 |
| 7230 | Rigkær | 7,0 |
| 7140 | Hængesæk | 2,0 |
| 6230 | Surt overdrev | 3,2 |
| 6410 | Tidvis våd eng | 2,2 |
| Hovedtotal | | 14,5 |

Plejeplanen er udarbejdet i overensstemmelse med Natura 2000-planens målsætninger og adresserer konkret følgende områdespecifikke retningslinjer fra Natura 2000-planens indsatsprogram:

1. Tilstanden af levestederne for rørhøg forbedres, således at de kortlagte levesteder får en god naturtilstand i overensstemmelse med arternes krav til ynglelokalitet.
2. Der iværksættes en bekæmpelse af invasive arter på naturtypen kalkoverdrev (6210) med fokus på arealer med en forekomst på over 10 %.
3. Kommunen og offentlige lodsejere skal være særlig opmærksomme på plettet rørvagtel, som har en væsentlig forekomst i området (jf. områdets målsætning) og er i tilbagegang.

Indsats for de lysåbne naturtyper

I det følgende angives Naturstyrelsens planlagte indsats for de lysåbne naturtyper på udpegningsgrundlaget. Indsatsen er beskrevet i 2 tabeller:

- Lysåbne naturtyper
- Planlagte udvidelser af naturtyperne

Tabel II: Plejemål for lysåbne naturtyper

| Målsatte habitatnaturtyper(ha) | | | | |
|--------------------------------|------|-------------------|----------------------------|-------|
| | | Naturtype | Målsætning | Total |
| Eksisterende habitatnatur | 7140 | Hængesæk | Sikring af naturtypen | 0,1 |
| | | | Naturtypebevarende pleje | 0,1 |
| | | | Naturlig dynamik | 2,0 |
| | 7230 | Rigkær | Sikring af naturtypen | 6,9 |
| | | | Naturtypebevarende pleje | 6,9 |
| | | | Naturlig dynamik | 0,0 |
| | 6210 | Kalkoverdrev | Sikring af naturtypen | 0,1 |
| | | | Naturtypebevarende pleje | 0,1 |
| | 6230 | Surt overdrev | Sikring af naturtypen | 3,2 |
| Naturtypebevarende pleje | | | 3,2 | |
| Potentiel habitatnatur | 9997 | Ikke specificeret | Sikring af naturtypen | 3,4 |
| | | | Naturtypebevarende pleje | 3,4 |
| | | | Udvikling mod 7230 Rigkær | 0,7 |
| | | | Sikring af artens levested | 2,6 |

Tabel III: Planlagte løbende plejetiltag for lysåbne naturtyper

| Areal omfattet af indsatsen (ha) | | | | | |
|----------------------------------|------|-------------------|---|--------------------------------------|-------|
| | | Naturtype | Plejetiltag | Omfattet af eksisterende planlægning | Total |
| Eksisterende habitatnatur | 7140 | Hængesæk | Græsning | Nyt | 0,1 |
| | | | Ingen indsats i planperioden | Eksisterende | 1,3 |
| | | | Andet areal uden drift | Eksisterende | 0,6 |
| | 7230 | Rigkær | Græsning | Nyt | 4,2 |
| | | | | Eksisterende | 2,7 |
| | | | Ingen indsats i planperioden | Eksisterende | 0,0 |
| | | | Slæt - d.v.s. med fjernelse af det afslåede | Eksisterende | 0,5 |
| | 6210 | Kalkoverdrev | Slåning - d.v.s. uden fjernelse af det afslåede | Eksisterende | 0,1 |
| | 6230 | Surt overdrev | Græsning | Eksisterende | 3,2 |
| Potetiel habitatnatur | 9997 | Ikke specificeret | Græsning | Eksisterende | 3,4 |

Tabel IV: Planlagte enkeltstående plejetiltag for lysåbne naturtyper

| Areal omfattet af indsatsen (ha) | | | | | |
|----------------------------------|------|-----------|--|--------------------------------------|-------|
| | | Naturtype | Plejetiltag | Omfattet af eksisterende planlægning | Total |
| Eksisterende habitatnatur | 7140 | Hængesæk | Hegning | Nyt | 0,1 |
| | | | | Eksisterende | 1,5 |
| | 7230 | Rigkær | Hegning | Nyt | 3,6 |
| | | | Andre anlæg vedr. græsning - ikke hegn | Nyt | 5,1 |

I tabel III og IV er der en opdeling i to kategorier "Eksisterende" og "Nyt":

- "Eksisterende": Kategorien dækker over de tilfælde, hvor det pågældende plejetiltag allerede er omfattet af den eksisterende driftsforvaltning eller hvor det fremgår af eksisterende driftsplaner og lignende, at plejetiltaget vil blive gennemført i plejeplanperioden.
- "Nyt": Kategorien omfatter de tiltag, der alene gennemføres for at opfylde målene i N2000-planerne for 2016-2021.

Tabel V: Planlagte udvidelser af naturtyper

| Udvidelse af naturtyper (ha) | |
|------------------------------|-------|
| Målsætning | Total |
| Udvikling mod 7230 Rigkær | 0,7 |

Særlig indsats for arter

Plejen af områdets lysåbne naturtyper vil samtidig tilgodese en række arter på udpegningsgrundlaget. Herudover planlægger Naturstyrelsen en særlig indsats for rørhøg og plettet rørvagtel, som fremgår af tabel VIII.

Tabel VII: Mål for arter

| Målsatte arter (antal) | | | |
|------------------------|-------------------|-------------------------------|-------|
| Art | Navn | Målsætning | Total |
| A081 | Rørhøg | Beskyttelse mod forstyrrelser | 1 |
| A119 | Plettet Rørvagtel | Beskyttelse mod forstyrrelser | 1 |

Tabel VIII: Planlagte artsplejetiltag for arter udover plejetiltagene for de lysåbne naturtyper

| Indsatser for arter (antal) | | | |
|-----------------------------|-------------------|---------------------------|-------|
| Art | Navn | Indsatstype | Total |
| A081 | Rørhøg | Færdighedsregulering* | 1 |
| A119 | Plettet Rørvagtel | Begrænsning af prædation* | 1 |

* Begge indsatstyper gælder for begge arter.

Forventningen til den samlede indsats

Den samlede indsats for naturtyper og arter på styrelsens arealer forventes at medføre, at naturtyper og arter på sigt opnår en gunstig bevaringsstatus.

- For naturtyper og for arters levesteder, der er vurderet til natur/skovtilstandsklasse I eller II er målsætningen, at udviklingen i deres areal og tilstand er stabil eller i fremgang.
- For naturtyper og arters levesteder, der er vurderet til natur/skovtilstandsklasse III-V er målsætningen, at udviklingen i deres natur/skovtilstand er i fremgang, således at der på sigt opnås natur/skovtilstand I-II og gunstig bevaringsstatus, såfremt de naturgivne forhold giver mulighed for det.
- Det samlede areal af naturtypen/levestedet skal være stabilt eller i fremgang, hvis naturforholdene tillader det.
- For naturtyper uden tilstandsvurderingssystem er målsætningen gunstig bevaringsstatus. Det betyder, at tilstanden og det samlede areal af naturtyperne stabiliseres eller øges.
- For arter uden tilstandsvurderingssystem og for deres levesteder er målsætningen gunstig bevaringsstatus. Det betyder, at tilstanden og det samlede areal af levestederne for de udpegede arter stabiliseres eller øges, således at der er grundlag for tilstrækkelige egnede yngle- og fourageringsområder for arterne.
- De kortlagte levesteder for plettet rørvagtel og rørhøg inden for Natura 2000-området bringes til eller fastholdes i tilstandsklasse I eller II. Levestedernes geografiske placering fremgår af basisanalysen for området.
- Natura 2000-området bidrager til at sikre eller genoprette levesteder for en levedygtig bestand af de udpegede arter på nationalt og/eller internationalt niveau. Tilstanden og det samlede areal af levestederne for isfugl og sortspætte som ynglefugle sikres eller øges, således at der er tilstrækkeligt med egnede ynglesteder for arterne i området. Afgørelser i forbindelse med konsekvensvurdering baseres på en konkret vurdering.

Bilag 2: Indsatsprogram og sammendrag af den statslige Natura 2000-plan 2016-2021

På Styrelsen for Vand- og Naturforvaltnings hjemmeside kan man se den [statslige Natura 2000-plan for område nr. 139](#). Planen fastlægger målsætninger og indsatser for naturtyperne og arterne.

Herunder gengives afsnit 4 i planen, som beskriver indsatsprogrammet og de generelle retningslinjer for indsatsen. De områdespecifikke retningslinjer for område nr. 139 er beskrevet i handleplanens afsnit om indsatser fordelt på aktør (s. 6).

Opfyldelsen af habitat- og fuglebeskyttelsesdirektivernes krav om gunstig bevaringsstatus for de naturtyper og arter, som direktiverne omfatter, er en opgave, som strækker sig over flere planperioder. Det er derfor nødvendigt at prioritere indsatsen i den enkelte planperiode, således at det sikres, at Danmark efterlever de EU-retlige forpligtelser, og der kan etableres en sammenhæng mellem indsats og tilgængelige virkemidler.

Den nationale prioritering af indsatsen i 2. planperiode sigter på, at den planlagte og igangsatte indsats i 1. planperiode fastholdes og afsluttes, og der tages hånd om særligt truede naturtyper og arter, samt at der påbegyndes en strategisk indsats for langsigtet at sikre den nødvendige pleje af de lysåbne naturarealer.

Indsatsen fra de gældende planer 2010-15 videreføres. Hvis den forudsatte indsats for planperioden 2010-15 ikke er gennemført, når de kommunale handleplaner for 2. planperiode træder i kraft, forudsættes det, at den allerede igangsatte indsats færdiggøres i 2. planperiode, med mindre den udestående indsats vil være i strid med nærværende plan.

Nedenstående retningslinjer for indsatsen er opbygget efter mål- og rammestyringsprincippet, således at den statslige plan fastlægger de krav til indsatsen i planperioden, der er nødvendige for at sikre nationalt besluttede prioriteringer.

Indsats til bedring af vandkvaliteten i overflade- og grundvand gennemføres som led i vandplanlægningen, ligesom reduktion af kvælstofdeposition sker gennem husdyrgodkendelsesloven og generelle tiltag til at mindske luftforureningen, og er således ikke en del af Natura 2000-planens indsatsprogram.

Retningslinjerne er opdelt i generelle retningslinjer, der gælder for alle områder og specifikke retningslinjer for det enkelte Natura 2000-område. Til gennemførelse af planerne stiller staten en række virkemidler til rådighed, ligesom det forudsættes, at kommunerne i mindre omfang bidrager økonomisk.

Områdets fredskovpligtige skovnaturtyper er omfattet af retningslinjer i Natura 2000-planen 2010-15 og videreføres i denne plan.

Generelle retningslinjer

1. Myndighederne tager i deres administration af lovgivningen og deres forvaltning udgangspunkt i målsætningen for det enkelte Natura 2000-område og sikrer dermed en grundlæggende beskyttelse af udpegningsgrundlaget.
2. Der arbejdes for at sikre de lysåbne terrestriske naturtyper en hensigtsmæssig hydrologi, drift og pleje.
3. Der arbejdes for at sikre egnede levesteder for områdets arter.
4. Der arbejdes på at opnå størst mulig naturmæssig robusthed og sammenhæng i områdets natur ved at sikre større driftsenheder af lysåbne naturtyper.
5. Hydrologiprojekter finansieret via landdistriktsprogrammet, igangsatte Life-projekter og udvidelse/sikring af levesteder fra Natura 2000-planen 2010-15 afsluttes.
6. For skovnaturtyper skal sikres en skovnaturtypebevarende drift og pleje. I særlige tilfælde kan permanent ophør af drift (urørt skov) være nødvendig for at opfylde direktivforpligtelsen.
7. Indsatser gennemført i 1. planperiode vedligeholdes, f.eks. ved genrydning af arealer, hvor der tidligere har været gennemført en Natura 2000-indsats.

Bilag 3: Naturtyper og arter på udpegningsgrundlag

Udpegningsgrundlag for Natura 2000-område bestående af habitatområde H123 og fuglebeskyttelsesområde F109.

Tabel 8. Naturtyper på udpegningsgrundlaget*

| Naturtype nr. | Naturtype navn | Handleplanmyndighed | | | | | I alt | |
|---------------|------------------------|---------------------|---------|----------------|----------|----------------|----------|-----------|
| | | Allerød | Egedal | Frederiks-sund | Furesø | Lyngby-Taarbæk | | Rudersdal |
| 3140 | Kransnålalge-sø** | 1 stk. | | | 1 stk. | | 2 stk. | 4 stk. |
| 3150 | Næringsrig sø** | 4 stk. | 2 stk. | | 3 stk. | | 18 stk. | 27 stk. |
| 3160 | Brunvandet sø** | | | | | | 1 stk. | 1 stk. |
| 3260 | Vandløb | | | | | | | - |
| 6210 | Kalkoverdrev | 0,6 ha | 5,71 ha | | | | | 6,31 ha |
| 6230 | Surt overdrev | | 3,2 ha | | | | | 3,2 ha |
| 6410 | Tidvis våd eng | 0,74 ha | 1,61 ha | | | | | 2,35 ha |
| 6430 | Urtebræmme | | | | | | | - |
| 7140 | Hængesæk | | 1,46 ha | | 2,01 ha | | 0,15 ha | 3,62 ha |
| 7220 | Kildevæld | | | | 0,22 ha | | 0,19 ha | 0,41 ha |
| 7230 | Rigkær | 2,09 ha | 7,28 ha | | 1,34 ha | | 0,99 ha | 11,7 ha |
| 9110 | Bøg på mor | | | | | | | - |
| 9130 | Bøg på muld | 0,5 ha | | | | | 0,7 ha | 1,2 ha |
| 9160 | Ege-blandskov | | | | | | | - |
| 91D0 | Skovbevokset tørvemose | | | | | | | - |
| 91E0 | Elle- og askeskov | 7,81 ha | 2,3 ha | | 11,62 ha | | 25,47 ha | 47,2 ha |

* Omfatter ikke offentlige arealer, hvor ejeren gennemføre Natura 2000-planen i egen drifts og plejeplan.

Kilde: [MiljøGIS](#)

** Kun søer under 5 ha er kortlagt.

Arter på udpegningsgrundlaget.

- Skæv vindelsnegl (1014)
- Sumpvindelsnegl (1016)
- Stor kærguldsmed (1042)
- Lys skivevandkalv (1082)
- Stor vandsalamander (1166)

Fugle på udpegningsgrundlaget.

Ynglefugle:

- Rørhøg
- Plettet rørvagtel
- Isfugl
- Sortspætte

Trækfugle:

Ingen

Der er foretaget en kortlægning og tilstandsvurdering af følgende naturtyper i Natura 2000-området:

Tabel 9. Naturtilstand/skovtilstand af kortlagte naturtyper*

| Naturtype nr. | Naturtype navn | Naturtilstand | | | | Ingen tilstand | I alt |
|---------------|------------------------|---------------|----------|---------|---------|----------------|---------|
| | | I | II | III | IV | | |
| 3140 | Kransnålalge-sø** | | | | | 4 stk. | 4 stk. |
| 3150 | Næringsrig sø** | | 1 stk. | 1 stk. | | 25 stk. | 27 stk. |
| 3160 | Brunvandet sø** | | | | | 1 stk. | 1 stk. |
| 3260 | Vandløb | | | | | | - |
| 6210 | Kalkoverdrev | | | 5,81 ha | 0,5 ha | | 6,31 ha |
| 6230 | Surt overdrev | | 3,2 ha | | | | 3,2 ha |
| 6410 | Tidvis våd eng | 2,35 ha | | | | | 2,35 ha |
| 6430 | Urtebræmme | | | | | | - |
| 7140 | Hængesæk | | 2,1 ha | 1,52 ha | | | 3,62 ha |
| 7220 | Kildevæld | | 0,41 ha | | | | 0,41 ha |
| 7230 | Rigkær | 5,95 ha | 2,9 ha | 2,59 ha | 0,26 ha | | 11,7 ha |
| 9110 | Bøg på mor | | | | | | - |
| 9130 | Bøg på muld | | 1,2 ha | | | | 1,2 ha |
| 9160 | Ege-blandskov | | | | | | - |
| 91D0 | Skovbevokset tørvemose | | | | | | - |
| 91E0 | Elle- og askeskov | 4,65 ha | 42,65 ha | | | | 47,2 ha |

* Omfatter ikke offentlige arealer, hvor ejeren gennemfører Natura 2000-planen i egen drifts og plejeplan.

Kilde: [MiljøGIS](#)

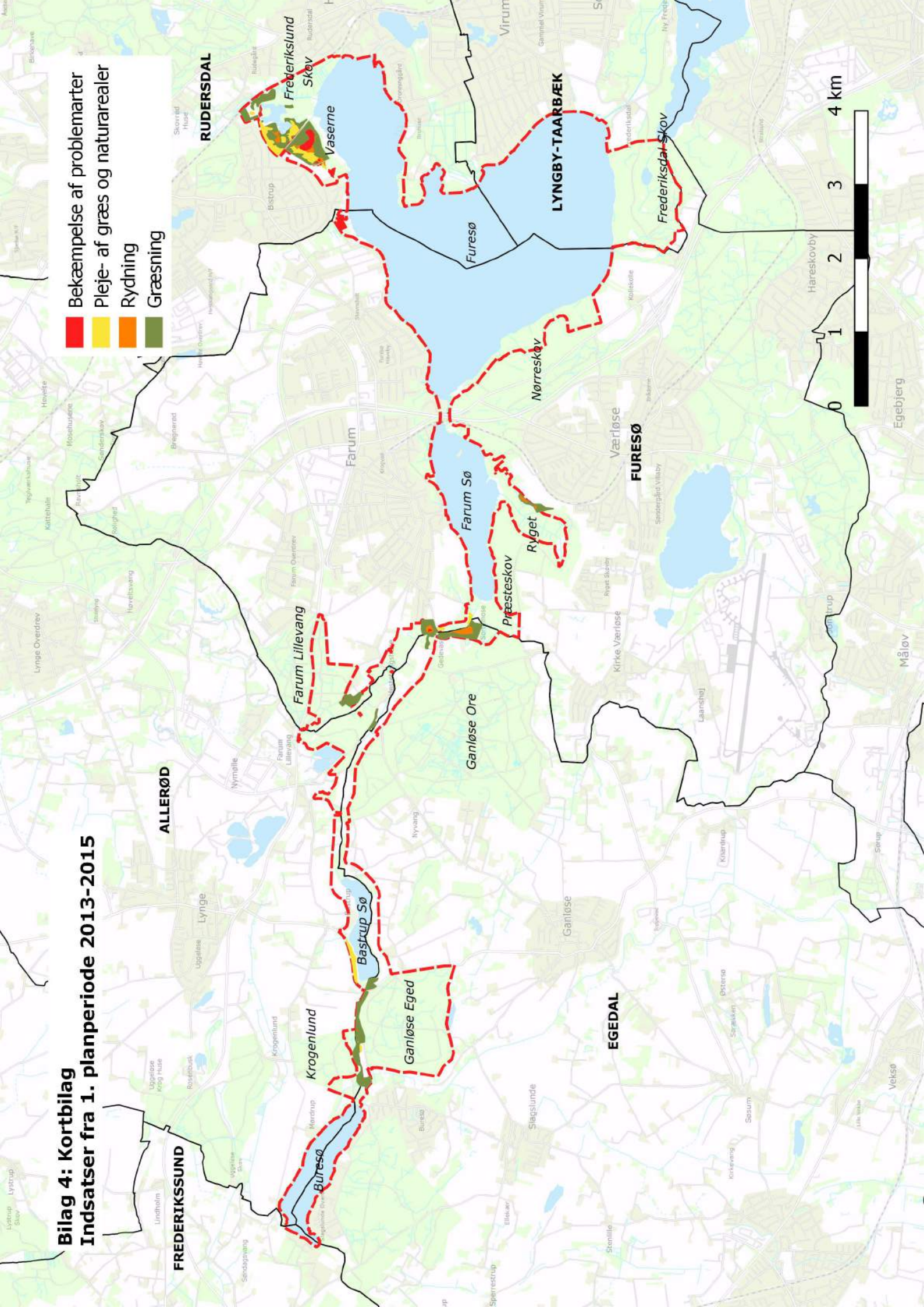
** Kun søer under 5 ha er kortlagt.



Rørhøg (han). Udpegnings art for Natura 2000-området.

Bilag 4: Kortbilag Indsatser fra 1. planperiode 2013-2015

- Bekæmpelse af problemarter
- Pleje- af græs og naturarealer
- Rydning
- Græsning



Bilag: 5.3. Frafald af indsigelse fra SVANA

Udvalg: Klima- og Miljøudvalget 2014-2017

Mødedato: 27. februar 2017 - Kl. 7:30

Adgang: Åben

Bilagsnr: 11008/17



**Miljø- og
Fødevareministeriet**
Styrelsen for Vand- og
Naturforvaltning

Naturbeskyttelse
J.nr. SVANA-5669-00155
Ref. Peter Leth
Tlf.: 25 47 29 90
Den 30. januar 2017

Rudersdal Kommune

Stig Englund STE@rudersdal.dk
Yassin Mouna YASS@rudersdal.dk
rudersdal@rudersdal.dk;

Egedal Kommune

rikke.storm@egedal.dk
teknik-miljo@egekom.dk
kommune@egekom.dk

Allerød Kommune

Ole Dahlqvist Sørensen olds@alleroed.dk
kommunen@alleroed.dk

Frederikssund Kommune

Karin Helene Larsen klars@frederikssund.dk
Stine Petersen Waller spwal@frederikssund.dk
naturoglandbrug@frederikssund.dk
epost@frederikssund.dk

Furesø Kommune

Andreas Herfelt ahc@furesoe.dk
furesoe@furesoe.dk

Lyngby-Taarbæk Kommune

Anja Aalling Hansen anh@ltk.dk
miljoplan@ltk.dk
lyngby@ltk.dk

Frafald af indsigelse mod forslag til Natura 2000-handleplan nr. 139 Øvre Mølleådal, Furesø og Frederiksdal Skov

Den 12. december 2016 fremsendte Styrelsen for Vand- og Naturforvaltning indsigelse mod forslag til Natura 2000-handleplan for område nr. 139 - Øvre Mølleådal, Furesø og Frederiksdal Skov.

Indsigelsen var begrundet i, at det af handleplanens resumé fremgik, at planens mål skal opnås gennem frivillighed.

Kommunerne har med mail af 27. januar 2017 godtgjort, at det pågældende resumé vil blive ændret i den endelige plan, og har anmodet om, at Styrelsen for Vand- og Naturforvaltning frafalder indsigelsen.

På den baggrund frafalder Styrelsen for Vand- og Naturforvaltning indsigelsen, idet styrelsen forudsætter, at den af kommunen oplyste ændring til handleplanen fremgår af den endeligt vedtagne plan.

Med venlig hilsen

Jess Jørgensen
Kontorchef
Styrelsen for Vand og Naturforvaltning, Midtjylland
Tlf. 25 42 00 91
e-mail: jessj@svana.dk

Bilag: 5.4. Hørings svar fra Naturstyrelsen Østsjælland

Udvalg: Klima- og Miljøudvalget 2014-2017

Mødedato: 27. februar 2017 - Kl. 7:30

Adgang: Åben

Bilagsnr: 9596/17



Rudersdal Kommune
Att.: Stig Englund

Østsjælland
Ref. KARBA
Den 11. november 2016

Høringssvar ang. handleplanen for Natura 2000-område 139, Øvre Mølleådal, Furesø og Frederiksdal Skov

Naturstyrelsen har med interesse læst kommunens handleplan for Natura 2000-område nr.139 Øvre Mølleådal, Furesø og Frederiksdal Skov, hvor styrelsen selv har udarbejdet en Natura 2000-plejeplan for området.

Naturstyrelsen er opmærksom på, kommunen endnu ikke har modtaget et resume af styrelsens plejeplan, og plejeplanen er stadig i høring. Kommunen vil modtage det endelige resume senest den 20. januar 2017, hvor også den endelige plejeplan offentliggøres. Udkastet af styrelsens plejeplan for området vedhæftes mailen med dette høringssvar.

Umiddelbart fremgår det ikke af handleplanen, hvilken indsats styrelsen allerede har udført i perioden 2009-2015, ligesom der ikke er angivet styrelsens bidrag til de kommende plejeindsatser.

Naturstyrelsen lægger vægt på, at den endelige handleplan vil blive suppleret med disse oplysninger, således at Naturstyrelsens gennemførte tiltag og planlagte, fremtidige tiltag fremgår af handleplanen.

Derudover har styrelsen positivt bemærket, at der i handleplanen er angivet en fordeling af indsatsen i den kommende periode (2016-2021) mellem kommunale myndigheder og Miljø- og Fødevareministeriet, Naturstyrelsen (og evt. offentlige lodsejere). Dog tyder det på, at de angivne arealmål i handleplanens tabel 6 for Naturstyrelsens habitatnatur er data for de *kortlagte* lysåbne naturtyper i plejeplanen, og ikke data for *plejemål* for naturtyperne. Dette medfører f.eks., at naturtypen 'tidvis våd eng (6410)' ikke bør angives i denne tabel, da der ikke er planlagt plejeindsats i denne naturtype i plejeperioden.

Umiddelbart vil Naturstyrelsen foreslå at:

- relevante data fra plejeplanens tabel b samt beskrivelse af gennemførte plejetiltag fra 1. plejeplanperiode bliver inkluderet i handleplanens redegørelse for gennemførelse af seneste handleplan. Her ønsker styrelsen også at blive nævnt i forbindelse med det nævnte Life-projekt (handleplanens tabel 3), da Naturstyrelsen også er samarbejdspartner og planlægger plejeindsatser i forbindelse med dette projekt.

- relevante data fra plejeplanens tabel e til j samt beskrivelse af plejemål og plejetiltag for lysåbne naturtyper og arter bliver inkluderet i handleplanens behov for indsatser.
- der i handleplanens tabel 6 over fordelingen af opgaver mellem aktører bruges data fra plejeplanens tabel e over plejemål for naturtyper (dermed burde naturtypen 'tidvis våd eng' udgå fra tabellen, som nævnt ovenover).

Naturstyrelsen erkender, at det kan være svært at omsætte data fra plejeplanerne til tabeller i handleplanerne. Styrelsen indgår derfor gerne i en videre dialog om at "oversætte" data på den rette måde.

Med venlig hilsen

Karina Bank Arikan
karba@nst.dk

Bilag: 5.2. Indsigelse fra SVANA

Udvalg: Klima- og Miljøudvalget 2014-2017

Mødedato: 27. februar 2017 - Kl. 7:30

Adgang: Åben

Bilagsnr: 9572/17



**Miljø- og
Fødevareministeriet**
Styrelsen for Vand- og
Naturforvaltning

Frederikssund Kommune
Allerød Kommune
Egedal Kommune
Rudersdal Kommune
Furesø Kommune
Lyngby-Tårnbæk Kommune

Naturbeskyttelse
J.nr. SVANA-5669-00155
Ref. Peter Leth
Tlf. 25472990
Den 12. december 2016

Indsigelse mod forslag til Natura 2000-handleplan for område nr. 139 Øvre Mølleådal, Furesø og Frederiksdal Skov

Frederikssund Kommune, Allerød Kommune, Egedal Kommune, Rudersdal Kommune, Furesø Kommune og Lyngby-Tårnbæk Kommune har sendt forslag til Natura 2000-handleplan for område 139 *Øvre Mølleådal, Furesø og Frederiksdal Skov* i høring med høringsfrist den 15/12-2016.

Planforslaget er udarbejdet i et samarbejde mellem de 6 kommuner inden for hvert deres myndighedsområde.

I medfør af miljømålslovens § 46 e kan miljø- og fødevareministeren til varetage af statslige interesser eller opfyldelse af internationale forpligtelser fremsætte indsigelse mod et forslag til handleplan inden udløbet af høringsfristen.

Miljø- og fødevareministeren har delegeret indsigelseskompetencen til Styrelsen for Vand- og Naturforvaltning.

Indsigelse

Styrelsen for Vand- og Naturforvaltning gør indsigelse mod forslag til Natura 2000-handleplan nr. 139.

Det fremgår af handleplanens resumé, at handleplanens mål skal nås gennem indgåelse af frivillige aftaler.

Indsigelsen er begrundet i følgende:

De kommunale Natura 2000-handleplaner udarbejdes i medfør af miljømålslovens 37 a, hvorefter kommunalbestyrelsen udarbejder en handleplan til gennemførelse af Natura 2000-planen inden for kommunens geografiske område på land og for den kystnære del af vanddistriktet. De nærmere regler for indholdet af handleplanen er fastsat i miljømålslovens § 46 a og bekendtgørelse nr. 944 af 27. juni 2016 om kommunalbestyrelsernes Natura 2000-handleplaner.

Ifølge miljømålslovens § 46 a, stk. 2, skal handleplanen være i overensstemmelse med Natura 2000-planen og ifølge lovens § 46 a, stk. 4, skal kommunalbestyrelsen sikre gennemførelse af en vedtaget handleplan.

Styrelsen for Vand- og Naturforvaltning er enig i, at den konkrete indsats i videst muligt omfang forudsættes gennemført ved frivillige aftaler, hvilket forudsætter positiv medvirken fra lodsejernes side.

Kommunalbestyrelsen er imidlertid forpligtet til at gennemføre handleplanen, også hvis det måtte vise sig, at de fornødne frivillige lodsejeraftaler ikke kan indgås.

Den kommunale handleplan må ikke rejse tvivl om, hvorvidt kommunalbestyrelsen er indstillet på at opfylde sine forpligtelser. Det skal derfor fremgå af handleplanen, at den konkrete indsats *i videst muligt omfang* forudsættes gennemført ved frivillige aftaler.

Bemærkninger

Styrelsen for Vand- og Naturforvaltning har desuden følgende bemærkninger til handleplanforslaget:

Myndighedsfordeling mellem Naturstyrelsen og Styrelsen for Vand- og Naturforvaltning

Styrelsen skal gøre opmærksom på, at Styrelsen for Vand- og Naturforvaltning fra 1. juli 2016 er ansvarlig myndighed for såvel de statslige Natura 2000-planer, de statslige Natura 2000-skovplaner som de statslige skovhandleplaner. Naturstyrelsen er ansvarlig for plejeplaner for Miljø- og Fødevareministeriets arealer.

Opdatering af love og bekendtgørelser

Styrelsen skal gøre opmærksom på, at en ny bekendtgørelse af miljømålsloven er blevet udstedt (lovbekendtgørelse nr. 1251 af 29/09/2016). Lovbekendtgørelsen erstatter lovbekendtgørelsen fra 2015. Handleplanbekendtgørelse nr. 944 af 27. juni 2016 er fortsat gældende.

Ligeledes er bekendtgørelse om tilvejebringelse af Natura 2000-skovplanlægning blevet opdateret, nu bekendtgørelse nr. 946 27. juni 2016. Lovbekendtgørelse om miljøvurdering af planer og programmer nr. 1533 af 10. december 2015 er ophævet og erstattet af lov nr. 425 af 18. maj 2016 om miljøvurdering af planer og programmer og af konkrete projekter (VVM).

Redegørelse for gennemførelse af seneste handleplan

Forslag til handleplan skal efter bekendtgørelse om kommunalbestyrelsernes Natura 2000-handleplaner, bekendtgørelse nr. 944 af 27/06/2016, § 2, stk. 4, indeholde en redegørelse for gennemførelsen af handleplanen for den forudgående 6 års periode, der gør det muligt at vurdere, i hvilket omfang Natura 2000-planen for den forudgående periode er realiseret.

Forslaget til handleplan indeholder en redegørelse for indsatsen. Styrelsen for Vand- og Naturforvaltning skal imidlertid bemærke, at det er vanskeligt for styrelsen ud fra redegørelsen at vurdere, i hvilket omfang Natura 2000-

planens konkrete, områdespecifikke indsatser for den forudgående periode er realiseret.

Styrelsen skal derfor anmode om, at den endelige plan suppleres med en sammenfatning, f.eks. i form af en tabel, der gør det muligt umiddelbart at få et overblik over, i hvilket omfang de konkrete, områdespecifikke retningslinjer i indsatsprogrammet i den statslige Natura 2000-plan 2010-15 er realiseret.

Særligt om SMV (Strategisk Miljøvurdering)

SVANA skal for god ordens skyld henlede opmærksomheden på afsnit 6 om Strategisk Miljøvurdering i styrelsens vejledning om de kommunale handleplaner <http://svana.dk/media/192801/vejledning-om-de-kommunale-handleplaner-til-opfoelgning-af-natura-2000-planerne-2016-21.pdf>.

Vejledningen forudsætter, at kommunale handleplaner som udgangspunkt er omfattet af begrebet plan/program, som anvendes i lov om miljøvurdering af planer og programmer. Det medfører, at kommunen skal tage stilling til, om det konkrete udkast til kommunal handleplan skal undergå en miljøvurdering, eller om handleplanen kan screenes ud.

Kommunens screeningsafgørelse skal udmøntes i en konkret afgørelse, jf. lov om miljøvurdering af planer og programmer § 4, stk.4, hvor kommunen redegør for væsentligheden af indvirkningerne af det konkrete forslag til handleplan. Afgørelsen kan enten kræve en mere dybtgående analyse i en miljøvurdering i form af en miljørapport, hvor indvirkningen anses for væsentlig, eller den kan nå frem til, at indvirkningen ikke er væsentlig (screenes ud).

Screeningsafgørelsen skal offentliggøres snarest muligt og inden vedtagelsen af handleplanen. Afgørelsen kan påklages efter *miljømålslovens* regler om klage over den kommunale handleplan, jf. miljøvurderingslovens § 16, stk. 1.

Tilsidesættes disse regler, må det - i tilfælde af en klage – forventes, at Natur- og Miljøklagenævnet som udgangspunkt vil erklære handleplanen for ugyldig, jf. EU-Domstolens praksis. Står flere kommuner bag handleplanen, skal alle involverede kommuner træffe en konkret afgørelse, som offentliggøres med klagevejledning på kommunernes hjemmesider.

Styrelsen for Vand- og Naturforvaltning ønsker dialog

Styrelsen for Vand- og Naturforvaltning indgår gerne i dialog om de nødvendige ændringer med henblik på at få ophævet indsigelsen.

Indsigelsen betyder, at kommunalbestyrelsen ikke kan vedtage planforslaget endeligt, før der er opnået enighed med Styrelsen for Vand- og Naturforvaltning om forslaget indhold, jf. miljømålslovens § 46 e.

Hvis der ikke ved forhandling kan opnås enighed, træffer miljø- og fødevarerministeren afgørelse, jf. miljømålslovens § 46 e, stk. 2.

Med venlig hilsen



Jess Jørgensen

Kontorchef

Styrelsen for Vand og Naturforvaltning, Midtjylland

Tlf. 25420091

email: jessi@svana.dk

Bilag: 5.5. Høringsvar fra Museum Nordsjælland

Udvalg: Klima- og Miljøudvalget 2014-2017

Mødedato: 27. februar 2017 - Kl. 7:30

Adgang: Åben

Bilagsnr: 15278/17

Høringssvar fra Museum Nordsjælland

Museum Nordsjælland har umiddelbart ingen indvendinger imod tilsendte Natura 2000 handleplan 2016-2021 som gælder for Øvre Mølleådal, Furesø og Frederiksdal Skov.

Når ovenstående formulering er lidt vag skyldes det, at der ikke specifikt står, hvordan arbejdet skal udføres de enkelte steder. For de jordfaste fortidsminder kan der f.eks. være stor forskel på, om vegetationen afbrændes eller jorden afskrælles eller, hvor meget der bliver kørt rundt med maskiner og etableret flis- og opbevaringspladser i forbindelse med rydning. Museet ønsker derfor at kunne udtale sig om de enkelte delprojekter, når omfang og metode er fastlagt for disse.

Da Museum Nordsjælland kun er ansvarlig for det arkæologiske arbejde i kommunerne Allerød, Furesø og Rudersdal, er det kun ved arbejde i disse kommuner, at vi ønsker at blive orienteret om/taget med på råd.

Med venlig hilsen

Mette Palm
museumsinspektør



MUSEUM NORDSJÆLLAND – HØRSHOLM

Sdr. Jagtvej 2, DK 2970 Hørsholm
tlf.: 7217 0240 mobil: 4045 2028
www.museumns.dk

Bilag: 6.2. Bilag 3: Investeringsoversigt 2018-21

Udvalg: Klima- og Miljøudvalget 2014-2017

Mødedato: 27. februar 2017 - Kl. 7:30

Adgang: Åben

Bilagsnr: 11713/17

| Bilag 3: Investeringsoversigt 2018-21 | | | | | |
|---|---------------|--------------|--------------|---------------|---|
| <i>Beløb i 1.000 kr. (2018-priser)</i> | 2018 | 2019 | 2020 | 2021 | Prioriteret beløb ved salgsindtægter |
| Børn- og Skoleudvalget | 23.451 | 3.059 | 3.059 | | |
| Modernisering og videreudvikling af læringsmiljøerne | 3.059 | 3.059 | 3.059 | | 16.000 |
| Dagtilbudskapacitet i Blovstrød | 20.392 | | | | |
| Projektering og etablering af klubtilbud i Blovstrød | | | | | 10.000 |
| Afhængig af salgsindtægter - etablering af nyt dagtilbud 2021 | | | | | 40.000 |
| | | | | | |
| Sundheds- og Velfærdsudvalget | 4.634 | 0 | 0 | | |
| Etablering af 40 demenspladser ved Skovvang Plejecenter. Anskaffelse af serviceareal i 2017 og inventar i 2018 | 3.604 | | | | |
| Indtægt fra salg af areal ifm 40 demenspladser ved Skovvang Plejecenter | | | | | |
| Aktivitetscenter (ifm. etablering af demenspladser) | 1.030 | | | | |
| Udbygning af genoptræning på Plejecenter Engholm - udvidelse af budgetramme | | | | | |
| Blå gang - renovering | | | | | 1.000 |
| | | | | | |
| Teknik- og Planudvalget | 3.262 | 0 | 0 | | |
| Trafiksanerung, Blovstrød etape 2 | | | | | |
| Supercykelsti - Forlængelse af Farumruten | | | | | |
| Supercykelsti - Forlængelse af Farumruten. Ændring af linjeføring via Nymøllevej. Anlægsudgiften er 4,0 mio. kr. og der modtages tilskud på 2,0 mio. kr. | | | | | |
| Handleplan Trafik og Miljø - Prioritering af cykelstier på Hillerødvej de første år. Hillerødvej i 2017 og Kirkeltevej vest i 2018, Uggeløse bygede og Møllemosevej | 3.262 | | | | 12.000 |
| Saltlade Park og Vej | | | | | |
| Lillevang Skole - fysisk tilgængelighed legeplads | | | | | |
| | | | | | |
| Kultur- og Idrætsudvalget | 16.479 | 0 | 0 | | |
| Etablering af anretterkøkken i Skoven 4 | | | | | |
| Dryland | 6.180 | | | | |
| Tennishal | 10.299 | | | | |
| Kunstgræsbaner | | | | | |
| | | | | | |
| Økonomiudvalget | 6.292 | 6.292 | 6.292 | 30.000 | |
| Energioptimering, "bølge 3" - Lånefinansieret | 6.292 | 6.292 | 6.292 | | |
| Faciliteter i bymidten - prioriteres efter dialog om Liv i bymidten. Kan eventuelt være toilet, legeplads, scene mv. | | | | | 1.000 |
| Ramme til anlæg i 2021 | | | | 30.000 | |
| | | | | | |
| Skattefinansieret anlæg i alt | 54.118 | 9.351 | 9.351 | 30.000 | |

Bilag: 6.3. Bilag 4: Fagudvalgenes proces for borger- og brugerinddragelse

Udvalg: Klima- og Miljøudvalget 2014-2017

Mødedato: 27. februar 2017 - Kl. 7:30

Adgang: Åben

Bilagsnr: 12529/17

Bilag 4

Allerød Kommune

Økonomi og It
Bjarkesvej 2
3450 Allerød
<http://alleroed.dk>

Budget 2018-21: Fagudvalgenes proces for borger- og brugerinddragelse

Dato: 7. februar 2017

Fagudvalgene spiller ifølge budgetstrategien 2018-21 en central rolle i budgetlægningsprocessen, og har ansvaret for på udvalgets område at udarbejde følgende:

Sagsnr. 16/15562

Sagsbehandler:
jemo

Senest 16. maj 2017

1. Forslag til driftsbesparelser
2. *Forslag til driftsudvidelser*
3. Forslag til anlægsprogram
4. Relevant borger og brugerinddragelse i forbindelse med ovenstående

Senest 13. juni

5. Prioritering af forslag til driftsbesparelser
6. Større spørgsmål og ønsker, jf. ØU's prioritering

Ad. 4 Borger- og brugerinddragelse

Fagudvalgene er ansvarlige for at sikre, at der sker en relevant borger- og brugerinddragelse i forbindelse med budgetprocessen. Fagudvalgene beslutter processen for borger- og brugerinddragelse på møderne i januar/februar 2017, på baggrund af oplæg fra Forvaltningen. Processen gennemføres i perioden februar til maj.

Borger- og brugerinddragelsen er et supplement til den formelle høringsproces der årligt gennemføres.

Økonomiudvalget har desuden tilrettelagt en generel proces for borger- og brugerinddragelse, som beskrevet i budgetstrategien. Herunder afholdes borgermøder i henholdsvis maj og august.

Forvaltningen sikrer derudover den relevante inddragelse i forhold til ledere, medarbejdere og relevante faglige organisationer.



Proces for borger- og brugerinddragelse på fagudvalgenes områder

Fagudvalgene har på møderne i januar/februar besluttet følgende proces for borger- og brugerinddragelse.

Børn og Skoleudvalget

- Skole-, dagtilbuds- og klubområdet: Almindelige bestyrelseshøringer
- Der afholdes et dialogmøde med Handicaprådet

Derudover har udvalget anmodet om et forslag til proces- og tidsplan for borgerinddragelse, som inkluderer et borgermøde om udvalgets områder.

Sundheds og velfærdsudvalget

- Dialogen sker via et fælles dialogmøde mellem udvalget, ældrerådet, handicaprådet og områdets virksomhedsledere
- Mødet for borger- og brugerinddragelse planlægges til marts måned 2017 på baggrund af oplæg fra Forvaltningen i samarbejde med udvalgsformanden

Teknik og Planudvalget

- Ældrerådet og handicaprådet inviteres til mødet i april

Klima og Miljøudvalget

- Der sker en skriftlig høring af Rådet for bæredygtig udvikling

Kultur og Idrætsudvalget

Dialog sker via et fællesmøde med:

- Brugerrådene på idrætsområde
- Allerød Idræts Union (AIU)
- Fritidsnævnet
- Bestyrelsen for Musikskolen
- Bestyrelsen for Biblioteket
- Handicaprådet og Ældrerådet
- Foreninger

Borger- brugerinddragelse kommer på udvalgsmøde i maj/juni 2017.



Erhvervs- og Beskæftigelsesudvalget

- Formandskabet for Allerød Handelsforening og Lyngø Erhvervsforening inviteres til foretræde for Erhvervs- og Beskæftigelsesudvalget med henblik på en fælles drøftelse af udfordringer og muligheder for det lokale erhvervsliv
- Udvalget ønsker udover at invitere arbejdstagersidens repræsentanter i det regionale arbejdsmarkedsråd til at deltage på et dialogmøde i forlængelse af dialogmødet med handelsforeningerne

Derudover har udvalget anmodet om et forslag til en mindre undersøgelse blandt borgere i beskæftigelsesforløb af deres oplevelse af deres sagsforløb. Forslaget fremlægges for udvalget på næstkommende møde.

Økonomiudvalget

- Der gennemføres to dialogmøder mellem Hovedudvalget og Økonomiudvalget
- Tværgående gennemføres to borgermøder, som led i den fastlagte budgetstrategi



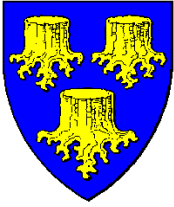
Bilag: 6.1. Bilag 2: Forslag til effektiviseringer

Udvalg: Klima- og Miljøudvalget 2014-2017

Mødedato: 27. februar 2017 - Kl. 7:30

Adgang: Åben

Bilagsnr: 13028/17



Fagudvalgenes budgetproces 2018-21

Bilag 2: Forslag til effektiviseringer



Indholdsfortegnelse

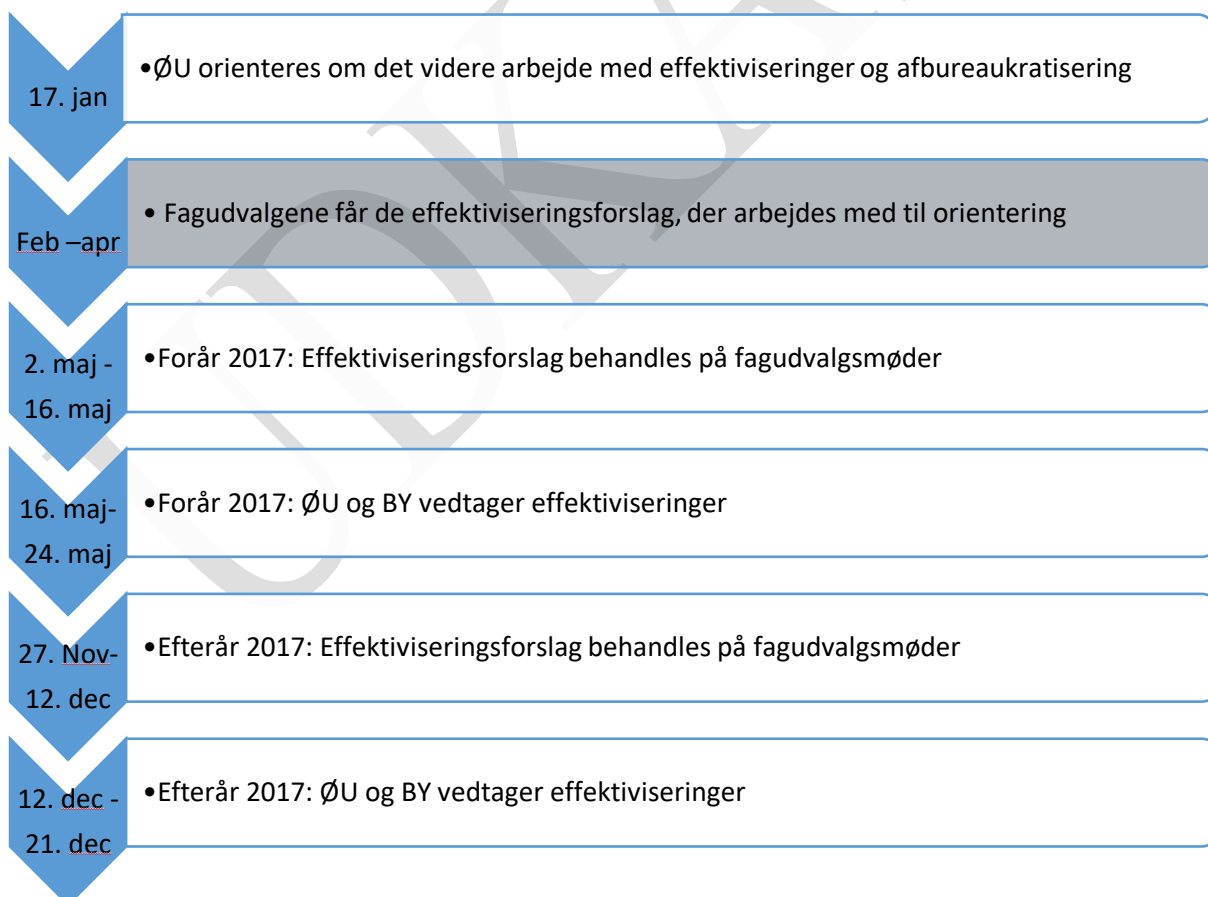
| | |
|---|----------|
| 1. Proces for forslag til effektiviseringer | 2 |
| 2. Niveauer for forslag til effektiviseringer..... | 3 |
| 3. Oversigt over effektiviseringer | 4 |

UDKAST

1. Proces for forslag til effektiviseringer

Arbejdet med effektiviseringer sker med udgangspunkt i den af byrådet vedtagne effektiviseringsstrategi for 2017-20. Effektiviseringsstrategien tager sit afsæt i Allerød Kommunes vision "Fælles udvikling i Balance". Effektiviseringsstrategien fastslår, at den årlige proces for arbejdet rammesættes i budgetstrategien, således at processen er koordineret med den løbende budgetopfølgning og budgetlægningsprocessen.

- Ifølge effektiviseringsstrategien gennemføres effektiviseringer løbende
- Ifølge budgetstrategien for 2017 sker beslutning om gennemførelse af effektiviseringer både i forår og i efteråret
- På velfærdsområderne findes minimum 2,8 mio. i effektiviseringer i 2017 stigende til 4,2 mio. kr. i 2016, 5,5 mio. kr. i 2019 og 6,8 mio. kr. i 2020. (Beløbene er fremskrevet til 2018 priser)
- Forslag til effektiviseringer følger i foråret 2017 samme spor i fagudvalgene som forslag til driftsbesparelser



2. Niveauer for forslag til effektiviseringer

Fagudvalgene præsenteres i dette bilag for den første foreløbige oversigt over de forslag til effektiviseringer, der arbejdes med på nuværende tidspunkt, og som modnes gennem året. Forslagene er delt i følgende niveauer.

- Niveau 1: Idestadiet
- Niveau 2: Klar til politisk vedtagelse i maj
- Niveau 3: I gang

Niveau 1: Idestadiet

På dette stadie arbejdes der med en række temaer, som kan manifestere sig i effektiviseringsforslag over tid, og som således vil blive fremlagt for det politiske niveau senere, hvis de viser sig at udgøre et potentiale for effektivisering.

Niveau 2: Klar til politisk vedtagelse i maj

Niveau 2 er forslag, som er så færdiggennemarbejdede, at de er klar til at kunne træde i kraft efter politiske vedtagelse i Maj.

Niveau 3: I gang

Forslag i niveau 3 er forslag som allerede er i gang administrativt.

Nedenfor fremgår den samlede oversigt over de foreløbige forslag til effektiviseringer fordelt på fagudvalg.

3. Oversigt over effektiviseringer

| Nr. | Overskrift/kort beskrivelse af forslag | FASE 1: ide- fase 2: klar til pol. beh. 3. i gang | Pol.beh. Forår 2017 (maj) | Pol.beh. Efterår 2017 (dec) | Investe- ring | Effekt i 2017 | Effekt i 2018 (2018 priser) | Effekt i 2019 (2018 priser) | Effekt i 2020 (2018 priser) | Effekt i 2021 (2018 priser) |
|-------------------------------|--|--|------------------------------------|--------------------------------------|------------------|-------------------|-----------------------------------|-----------------------------------|-----------------------------------|-----------------------------------|
| Børn- og Skoleudvalget | | | | | 470.000 | -2.229.125 | -4.040.990 | -4.040.990 | -4.040.990 | -4.040.990 |
| 1 | Effektiviseringsindsats i Familieafdelingen Familieafdelingen har afsøgt mulighed for at omlægge opgaver efter Servicelovens §52 om personligt støtte således, at indsatsen kan varetages på nye måder med et øget fokus på borgerrettede aktiviteter og af personale med en anden faglig profil end de nuværende. Effektiviseringen gennemføres ud fra effektiviseringsstrategiens definition om, at der ikke ændres på serviceniveauet, men at opgaverne løses anderledes og med samme serviceniveau i et fremadrettet perspektiv. | 3 | x | | 0 | -250.000 | -303.000 | -303.000 | -303.000 | -303.000 |
| 2 | Yderligere potentiale i analyse af anbringelsesområdet I forbindelse med budgetforliget er der prioriteret midler til ansættelse af en medarbejder der skal analysere anbringelsesmønstret med henblik på en mere optimal udnyttelse af ressourcer. Det vurderes, at der kan frembringes yderligere potentiale på den baggrund. | 3 | x | | 0 | -400.000 | -400.000 | -400.000 | -400.000 | -400.000 |

| Nr. | Overskrift/kort beskrivelse af forslag | FASE 1: ide- fase 2: klar til pol. beh. 3. i gang | Pol.beh. Forår 2017 (maj) | Pol.beh. Efterår 2017 (dec) | Investe- ring | Effekt i 2017 | Effekt i 2018 (2018 priser) | Effekt i 2019 (2018 priser) | Effekt i 2020 (2018 priser) | Effekt i 2021 (2018 priser) |
|-----|---|--|------------------------------------|--------------------------------------|------------------|------------------|-----------------------------------|-----------------------------------|-----------------------------------|-----------------------------------|
| 3 | "Den svenske model" Yderligere gevinstrealisering ved at arbejde videre i "den svenske model" | 3 | x | | 0 | -200.000 | -300.000 | -300.000 | -300.000 | -300.000 |
| 4 | Sammenlægning af Lyngø BH og BH Molevitten Der er dialog med bestyrelserne om forslaget - forældrebetaling er fratrukket, så det er nettobesparelsen, som er angivet. | 1 | | | 0 | -214.125 | -428.250 | -428.250 | -428.250 | -428.250 |
| 5 | Optimering i anvendelse af lønmidler på dagtilbudsområdet Medarbejdere med høj anciennitet forventes at fratryde/forældrebetaling er fratrukket, så det er nettobesparelsen som er angivet. | 2 | x | | 0 | 0 | -165.400 | -165.400 | -165.400 | -165.400 |
| 6 | Fælles administration med Familieafdelingen Reduktion på 1/2 årsværk. | 2 | x | | 0 | -85.000 | -173.500 | -173.500 | -173.500 | -173.500 |
| 7 | Regulering af budget til § 36 klubtilbud Færre børn visiteres til Levuk | 2 | x | | 0 | -190.000 | -360.840 | -360.840 | -360.840 | -360.840 |
| 8 | Hjemtagelse af børn der pt. er placeret i specialtilbud udenfor kommunen, hjemtages til skoletilbud på Kongevejskolen. | 2 | x | | 0 | -300.000 | -300.000 | -300.000 | -300.000 | -300.000 |

| Nr. | Overskrift/kort beskrivelse af forslag | FASE 1: ide- fase 2: klar til pol. beh. 3. i gang | Pol.beh. Forår 2017 (maj) | Pol.beh. Efterår 2017 (dec) | Investe- ring | Effekt i 2017 | Effekt i 2018 (2018 priser) | Effekt i 2019 (2018 priser) | Effekt i 2020 (2018 priser) | Effekt i 2021 (2018 priser) |
|-----|--|--|------------------------------------|--------------------------------------|------------------|------------------|-----------------------------------|-----------------------------------|-----------------------------------|-----------------------------------|
| 9 | SSP. Gadeteam opgaver løses af klubberne SSP opgaver løses inden for klubbernes normering ved omorganisering af arbejdet | 2 | x | | 0 | -200.000 | -200.000 | -200.000 | -200.000 | -200.000 |
| 10 | Interne effektiviseringer på Klubområdet medfører nedjustering af budget på Klub Allerød og Klub Hobbiten, Fordeles med 75 % til Klub Vest og 25 % til Klub Hobitten. | 2 | x | | 0 | -100.000 | -100.000 | -100.000 | -100.000 | -100.000 |
| 11 | Opsigelse af diverse abonnementer på skoleområdet. Opsige abonnement på medlemskab af Kommunernes Forening for Pædagogiske Læringscentre og ingen gentegnelse af aftalen: "Med Skolen i Biografen. | 2 | x | | 0 | -20.000 | -40.000 | -40.000 | -40.000 | -40.000 |
| 12 | Klassesammenlægninger 3 klasser Der gennemføres klassesammenlægninger i 3 klasser, som følge af de muligheder omlægning af skolestrukturen har medført for at samle henholdsvis indskoling og udskoling på hver sin matrikel på Lillevang Skole. | 3 | x | | 350.000 | 0 | -900.000 | -900.000 | -900.000 | -900.000 |
| 13 | Effektivisering af basisydelse i UU regi Jf. bestyrelsesbeslutning i UU regi effektiviseres der i UU's arbejde | 3 | x | | 0 | -170.000 | -170.000 | -170.000 | -170.000 | -170.000 |

| Nr. | Overskrift/kort beskrivelse af forslag | FASE 1: ide- fase 2: klar til pol. beh. 3. i gang | Pol.beh. Forår 2017 (maj) | Pol.beh. Efterår 2017 (dec) | Investe- ring | Effekt i 2017 | Effekt i 2018 (2018 priser) | Effekt i 2019 (2018 priser) | Effekt i 2020 (2018 priser) | Effekt i 2021 (2018 priser) |
|-----|--|--|------------------------------------|--------------------------------------|------------------|------------------|-----------------------------------|-----------------------------------|-----------------------------------|-----------------------------------|
| 14 | <p>Kontantløse skoler og klubber Formålet er minimere de manuelle arbejds- gange/tidsforbrug/uhensigtsmæssigheder, der i dag er forbundet med håndtering af kontanter i såvel skoler som klubber, hvor børn i dag be- taler med kontanter eller bankoverførsler til kantinekøb, lejrskoler, udflugter m.v. Før- nævnte sker ved at erstatte kontantbetalingen med en "betalingskort-løsning", hvor et og samme kort anvendes både som adgangskort/ printkort/betalingskort.</p> <p>Effektiviseringspotentialet er beregnet ud fra en opgørelse over et skønnet tidsforbrug på opgaven i dag, som vil kunne frigøres. Dog vil udmøntning af besparelse afhænge af en kon- kret vurdering af forholdet på den enkelte skole/klub, idet arbejdsopgaven i dag varetages af henholdsvis afdelingsledere, kantineperso- nale m.v.</p> | 1 | x | | 120.000 | -100.000 | -200.000 | -200.000 | -200.000 | -200.000 |

| Nr. | Overskrift/kort beskrivelse af forslag | FASE 1: ide- fase 2: klar til pol. beh. 3. i gang | Pol.beh. Forår 2017 (maj) | Pol.beh. Efterår 2017 (dec) | Investe- ring | Effekt i 2017 | Effekt i 2018 (2018 priser) | Effekt i 2019 (2018 priser) | Effekt i 2020 (2018 priser) | Effekt i 2021 (2018 priser) |
|--|---|--|------------------------------------|--------------------------------------|------------------|------------------|-----------------------------------|-----------------------------------|-----------------------------------|-----------------------------------|
| Erhvervs- og Beskæftigelsesudvalget | | | | | 0 | -650.000 | -650.000 | -650.000 | -650.000 | -650.000 |
| 15 | <p>Effektivisering i Integrationshuset I forbindelse med nedlæggelse af stillingen om- lægges og fordeles ledelsen og opgaverne i In- tegrationshuset på anden måde. Opgaverne som daglig leder og souschef vil fremover blive varetaget af medarbejdere i Integrationshuset sideløbende med indsatsen.</p> <p>Det skal bemærkes, at lønudgiften til tidligere leder var finansieret via aktiveringsindsats i Jobcentret hvorfor besparelse udmøntes på overførsler.</p> | 2 | x | | 0 | -400.000 | -400.000 | -400.000 | -400.000 | -400.000 |
| 16 | <p>Øget brug af egne virksomhedskonsulenter Hjemtagelse af løsning af opgaver fra anden ak- tør der giver en effektivisering på ca. kr. 250.000 i 2017 og frem.</p> | 2 | x | | 0 | -250.000 | -250.000 | -250.000 | -250.000 | -250.000 |

| Nr. | Overskrift/kort beskrivelse af forslag | FASE 1: ide- fase 2: klar til pol. beh. 3. i gang | Pol.beh. Forår 2017 (maj) | Pol.beh. Efterår 2017 (dec) | Investe- ring | Effekt i 2017 | Effekt i 2018 (2018 priser) | Effekt i 2019 (2018 priser) | Effekt i 2020 (2018 priser) | Effekt i 2021 (2018 priser) |
|----------------------------------|--|--|------------------------------------|--------------------------------------|------------------|------------------|-----------------------------------|-----------------------------------|-----------------------------------|-----------------------------------|
| Kultur- og Idrætsudvalget | | | | | 0 | -82.500 | -100.000 | -100.000 | -100.000 | -100.000 |
| 17 | Biblioteket Særkontrakter om effektivisering. Et forsøg hvor virksomheder indgår en aftale om en bestemt årlig effektivisering i form af et fastsat beløb eller en procentsats af budgettet. Aftalerne konkretiserer ikke, hvordan der effektiviseres, men virksomhedslederen indestår for, at det ikke medfører servicereduktioner. Virksomhedslederen får dermed frirum til hvordan effektiviseringer implementeres. | 3 | x | | 0 | -70.000 | -70.000 | -70.000 | -70.000 | -70.000 |
| 18 | Musikskolen Musikskolen stopper med at annoncere i lokal avisen | 2 | x | | 0 | -6.250 | -15.000 | -15.000 | -15.000 | -15.000 |
| 19 | Hjemmeside Musikskolen har fået ny hjemmeside | 2 | x | | 0 | -6.250 | -15.000 | -15.000 | -15.000 | -15.000 |
| Klima- og Miljøudvalget | | | | | 0 | 0 | -50.000 | -50.000 | -50.000 | -50.000 |
| 20 | Naturpleje Naturplejekataloget gennemgås for effektiviseringsmuligheder. Blandt andet indenfor drift af skove forventes mulighed for effektivisering gennem mere ekstensiv pleje. Naturoplevelsen for borgerne vil muligvis ændres. | 3 | x | | 0 | 0 | -50.000 | -50.000 | -50.000 | -50.000 |

| Nr. | Overskrift/kort beskrivelse af forslag | FASE 1: ide- fase 2: klar til pol. beh. 3. i gang | Pol.beh. Forår 2017 (maj) | Pol.beh. Efterår 2017 (dec) | Investe- ring | Effekt i 2017 | Effekt i 2018 (2018 priser) | Effekt i 2019 (2018 priser) | Effekt i 2020 (2018 priser) | Effekt i 2021 (2018 priser) |
|--------------------------------------|--|--|------------------------------------|--------------------------------------|------------------|------------------|-----------------------------------|-----------------------------------|-----------------------------------|-----------------------------------|
| Sundheds- og Velfærdsudvalget | | | | | 0 | -200.000 | -475.000 | -475.000 | -475.000 | -475.000 |
| 21 | Plejecenterlæger Ansættelse af plejecenterlæger gennem sats- puljemidler. Øget tilstedeværelse og mulighed for sparring vil medføre en effektivisering | 3 | | x | 0 | 0 | -100.000 | -100.000 | -100.000 | -100.000 |
| 22 | Sygeplejedepot At samle depot på tværs af de fire matrikler. | 3 | x | | 0 | -50.000 | -100.000 | -100.000 | -100.000 | -100.000 |
| 23 | Velfærdsteknologi Der etableres en teknologisk legeplads på grøn gang/Engholm. Legepladsen fungerer som la- boratorie for afprøvning af velfærdsteknologi forud for etablering af nyt demensplejecenter. Potentialet ligger i at spare personaleressour- cer i forbindelse med etablering af det ny pleje- center. | 1 | | x | ? | ? | ? | ? | ? | ? |
| 24 | Forflytning version 2.0 Øget mulighed for effektivisering ved brug af hjælpe midler. | 3 | x | | 0 | -125.000 | -250.000 | -250.000 | -250.000 | -250.000 |
| 25 | Patientforløbsprogrammer/borgersamtaler. Telefonafklaring med borgere fremfor person- lige møder. Besparelser ved arbejdstid. | 3 | | x | 0 | -25.000 | -25.000 | -25.000 | -25.000 | -25.000 |

| Nr. | Overskrift/kort beskrivelse af forslag | FASE 1: ide- fase 2: klar til pol. beh. 3. i gang | Pol.beh. Forår 2017 (maj) | Pol.beh. Efterår 2017 (dec) | Investe- ring | Effekt i 2017 | Effekt i 2018 (2018 priser) | Effekt i 2019 (2018 priser) | Effekt i 2020 (2018 priser) | Effekt i 2021 (2018 priser) |
|--------------------------------|---|--|------------------------------------|--------------------------------------|------------------|------------------|-----------------------------------|-----------------------------------|-----------------------------------|-----------------------------------|
| Teknik- og Planudvalget | | | | | 100.000 | 0 | -50.000 | -100.000 | -100.000 | -100.000 |
| 26 | Digital planlægning Digital kommuneplan og lokalplaner, bedre brug af hjemmeside, kortere høringsfrister, (Ny planlov), aflysning af gamle byplanvedtægter og deklamationer. (Investeringsudgift vedr. indkøb af nyt fagsystem). | 3 | | x | 100.000 | 0 | ? | ? | ? | ? |
| 27 | TPU - Div. små forslag: 1. Konvertering af græsområder til blomster - for færre græsslåninger 2. Reduktion af trådhegn (idræt, skoler m.v.) afledt driftsudgifter til grøn vedl. 3. Robotkridtning af baner. Samlet besparelse for 1-3 skønnes til 50.000 kr. i år 1 og 100.000 i efterfølgende. | 2 | x | | ? | 0 | -50.000 | -100.000 | -100.000 | -100.000 |

| Nr. | Overskrift/kort beskrivelse af forslag | FASE 1: ide- fase 2: klar til pol. beh. 3. i gang | Pol.beh. Forår 2017 (maj) | Pol.beh. Efterår 2017 (dec) | Investe- ring | Effekt i 2017 | Effekt i 2018 (2018 priser) | Effekt i 2019 (2018 priser) | Effekt i 2020 (2018 priser) | Effekt i 2021 (2018 priser) |
|------------------------|---|--|------------------------------------|--------------------------------------|------------------|------------------|-----------------------------------|-----------------------------------|-----------------------------------|-----------------------------------|
| Økonomiudvalget | | | | | 400.000 | -2.483.000 | -1.464.000 | -1.454.000 | -1.454.000 | -1.454.000 |
| 28 | <p>Biler/Kørsel Analyseindsatsen rettes mod afsøgning af potentialer ved omlægning af takst ved tjenestekørsel, samt en beregning på effektiviseringspotentialet ved omprioritering/optimering/vedligehold i forhold til kommunes vognpark. Der er udarbejdet en analyse af effektiviseringspotentialet at overgå til en ordning hvor alt tjenestekørsel i egen bil afregnes via statens lave takst for kørsel svarende til 1.92 kr. pr kørt kilometer. Ved tjenstlig kørsel skal de ansatte så vidt muligt anvende billigste offentlige transportmiddel eller de tjenstebiler eller-cykler, som virksomheden stiller til rådighed. Eget køretøj kan anvendes til tjenstlig kørsel efter konkret aftale med lederen, og der ydes i så fald kørselsgodtgørelse efter statens lave sats. Et særligt kørselsbehov kan begrunde godkendelse og udstedelse af en skriftlig kørselsmyndigelse. MED-udvalg høres ifm. ændringen.</p> | 3 | x | | 0 | -130.000 | -224.000 | -224.000 | -224.000 | -224.000 |

| Nr. | Overskrift/kort beskrivelse af forslag | FASE 1: ide- fase 2: klar til pol. beh. 3. i gang | Pol.beh. Forår 2017 (maj) | Pol.beh. Efterår 2017 (dec) | Investe- ring | Effekt i 2017 | Effekt i 2018 (2018 priser) | Effekt i 2019 (2018 priser) | Effekt i 2020 (2018 priser) | Effekt i 2021 (2018 priser) |
|-----|--|--|------------------------------------|--------------------------------------|------------------|------------------|-----------------------------------|-----------------------------------|-----------------------------------|-----------------------------------|
| 29 | Kørselsgodtgørelse Der gives ikke kørselsgodtgørelse ved kørsel i egen bil indenfor kommunegrænsen, hvis tur er mindre end 4 km. Arbejdsstedet kan indkøbe et antal cykler. (investeringsudgift ej opgjort) | 1 | x | | | ? | ? | ? | ? | ? |
| 30 | Fjernelse af beløb til gaver til ansattes runde fødselsdage Nedlæggelse af gaver ved runde fødselsdage/ private mærkedage, samt nedsættelse af beløb til gaver ifm. pensionering/ efterløn (fra kr.1500 -> kr-1000). | 2 | x | | 0 | -23.000 | -40.000 | -30.000 | -30.000 | -30.000 |
| 31 | Styrkelse af BBR-Ejendomsdataområdet Økonomiaftalen indeholdt i 2016 nye krav til data på BBR/ejendomsskatteområdet. Forventes at medføre effektiviseringsgevinst fra 2018. | 3 | | x | | ? | 0 | ? | ? | ? |
| 32 | Temadage Nedsættelse af budget til temadag i Forvaltningen, Forvaltningens MED's temadag og chefmøder | 2 | x | | 0 | -20.000 | -20.000 | -20.000 | -20.000 | -20.000 |
| 33 | Biladministration for hele kommunen central styring af indkøb, drift og service, forventes besparelser på 3-400.000 kr./år. | 3 | x | | 0 | 0 | -400.000 | -400.000 | -400.000 | -400.000 |

| Nr. | Overskrift/kort beskrivelse af forslag | FASE 1: ide- fase 2: klar til pol. beh. 3. i gang | Pol.beh. Forår 2017 (maj) | Pol.beh. Efterår 2017 (dec) | Investe- ring | Effekt i 2017 | Effekt i 2018 (2018 priser) | Effekt i 2019 (2018 priser) | Effekt i 2020 (2018 priser) | Effekt i 2021 (2018 priser) |
|-----|--|--|------------------------------------|--------------------------------------|------------------|------------------|-----------------------------------|-----------------------------------|-----------------------------------|-----------------------------------|
| 34 | Risikostyring Nedlæggelse af analog og alarmlinier - automa- tiske vandstop på bygninger, reduktion i af- ledte skader, samlet forventet besparelse - 170.000 kr./år (heraf ca. -10.000 på energi- konti, -100.000 på selvrisiko skader, -60.000 på ejendomsdrift. | 1 | x | | | ? | -170.000 | -170.000 | -170.000 | -170.000 |
| 35 | Servicekontrakter på alarmer, tekniske anlæg m.v. central styring af serviceaftaler bl.a. også med henblik på skadesforebyggelse. | 3 | x | | | 0 | -250.000 | -250.000 | -250.000 | -250.000 |
| 36 | Øget gevinstrealisering ved opmanding på ud- bud og indkøb Effekt er nettogevinst. | 3 | x | | | 0 | ? | ? | ? | ? |
| 37 | It-systemer - Forbrug af toner er reduceret efter implemen- tering af smartprint på rådhuset (mindreudgift på 60.000 kr.) - Udgift til KMD-P data er reduceret som følge af implementering af LOI (mindreudgift på 100.000 kr.) - Udgift til Porto og fjernprint af breve er redu- ceret som følge af implementering af elektro- nisk post (mindreudgift på 150.000 kr.) | 3 | x | | | 0 | -310.000 | -310.000 | -310.000 | -310.000 |

Forslag til effektiviseringer

| Nr. | Overskrift/kort beskrivelse af forslag | FASE 1: ide- fase 2: klar til pol. beh. 3. i gang | Pol.beh. Forår 2017 (maj) | Pol.beh. Efterår 2017 (dec) | Investe- ring | Effekt i 2017 | Effekt i 2018 (2018 priser) | Effekt i 2019 (2018 priser) | Effekt i 2020 (2018 priser) | Effekt i 2021 (2018 priser) |
|--------------|---|--|------------------------------------|--------------------------------------|------------------|-------------------|-----------------------------------|-----------------------------------|-----------------------------------|-----------------------------------|
| 38 | Digitaliseringsstrategi - Implementering af ny hjemmeside Kommunens nye hjemmeside med forventet implementering medio 2017 forventes at have et driftsmæssigt effektiviseringspotentiale. | 3 | x | | | 0 | -50.000 | -50.000 | -50.000 | -50.000 |
| 39 | Statsrefusion vedr. sociale ydelser (2013-16) Gennemgang af alle statsrefusioner vedr. sociale ydelser med henblik på hjemtagelse af yderligere statsrefusion for 2013-16. | 3 | x | | 400.000 | -2.000.000 | 0 | 0 | 0 | 0 |
| Total | | | | | 970.000 | -5.644.625 | -6.829.990 | -6.869.990 | -6.869.990 | -6.869.990 |

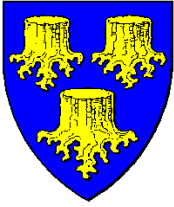
Bilag: 6.4. Bilag 1 fagudvalgenes forslag til driftsbesparelser (3).pdf

Udvalg: Klima- og Miljøudvalget 2014-2017

Mødedato: 27. februar 2017 - Kl. 7:30

Adgang: Åben

Bilagsnr: 13637/17



Fagudvalgenes budgetproces 2018-21

Bilag 1: Forslag til driftsbesparelser



Indholdsfortegnelse

| | | |
|----|--|----|
| 1. | <i>Proces for fagudvalgenes forslag til driftsbesparelser.....</i> | 2 |
| 2. | <i>Forslag til driftsbesparelser</i> | 3 |
| 3. | <i>Nye forslag til driftsbesparelser.....</i> | 5 |
| 4. | <i>Opdateret oversigt over forslag til driftsbesparelser fra budgetproces 2017-20.....</i> | 10 |

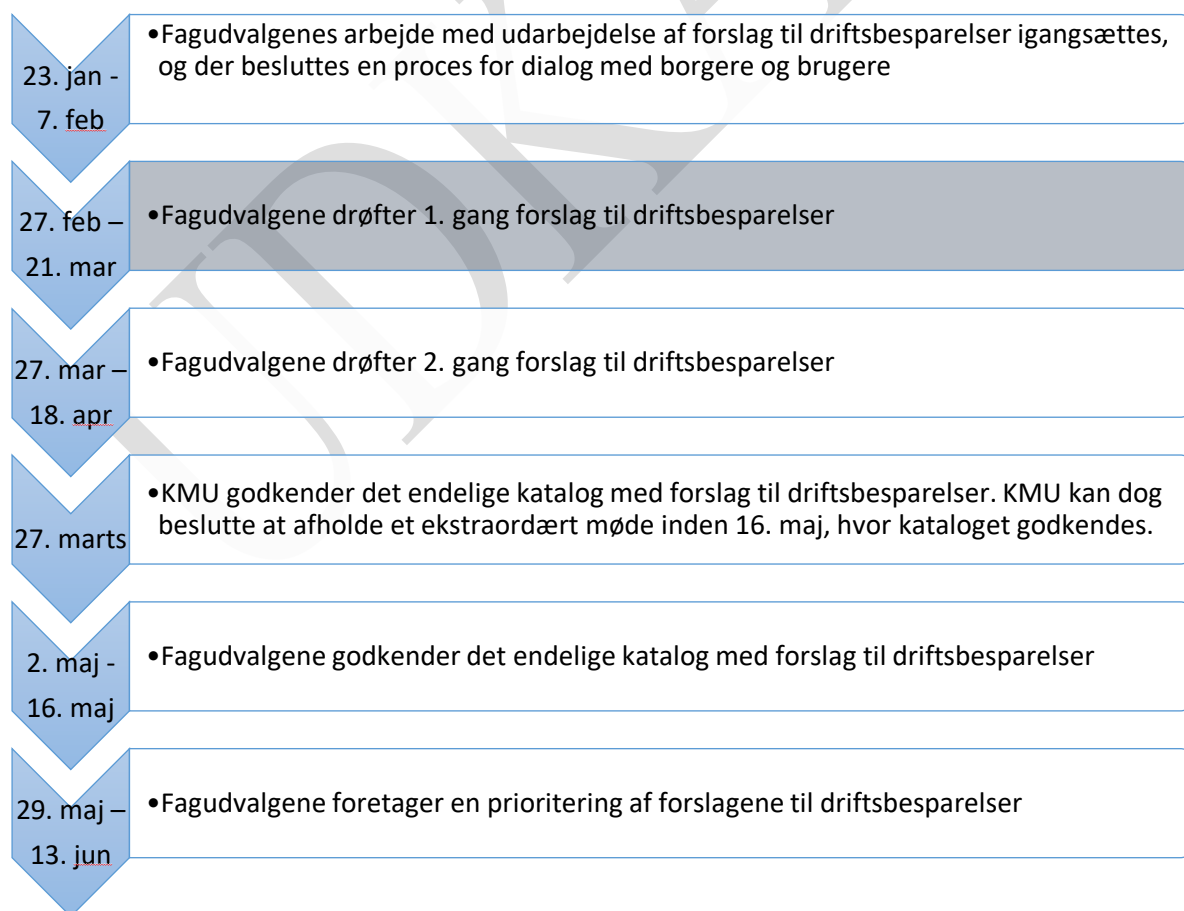
UDKAST

1. Proces for fagudvalgenes forslag til driftsbesparelser

Byrådet har i budgetstrategien 2018-21 fastlagt rammerne for fagudvalgenes budgetproces. Som følge heraf skal fagudvalgene skal udarbejde et katalog med forslag til driftsbesparelser.

- Det samlede katalog skal indeholde forslag for 32,6 mio. kr.
- Heraf videreføres forslag for 14,7 mio. kr. fra sidste års budgetlægningsproces
- Fagudvalgene skal derudover udarbejde nye forslag for 17,9 mio. kr.
- Hvis fagudvalgene oversender ønsker om driftsudvidelser til ØU, udvides fagudvalgets opgave med at finde forslag til budgetforbedringer med et tilsvarende beløb
- Forslag til effektiviseringer følger samme spor i fagudvalgene
- Fagudvalgene skal give prioriteringen grøn til mindst 1/3 af den vejledende besparelsesramme for udvalget

Fagudvalgenes proces vedr. udarbejdelse af forslag til driftsbesparelser forløber ifølge budgetstrategien således:



2. Forslag til driftsbesparelser

Fagudvalgene præsenteres i denne sag for en foreløbig oversigt over besparelsesforslag. Af afsnit 3 og 4 fremgår følgende udvalgsopdelte oversigter:

1. Nye og foreløbige forslag til driftsbesparelser
2. Tidligere forslag til driftsbesparelser

Ad. 1 Nye og foreløbige forslag til driftsbesparelser

I det omfang, der på nuværende tidspunkt er fundet forslag til nye driftsbesparelser, fremgår disse af oversigten i afsnit 3. Forslagene vil blive uddybet i forbindelse med fagudvalgenes videre behandling af forslagene.

Ad 2 Tidligere forslag til driftsbesparelser

Ifølge budgetstrategien indgår de forslag til driftsbesparelser fra sidste års budgetproces, som ikke er gennemført, igen i dette års katalog. Forvaltningen har gennemgået samtlige forslag, og kvalificeret besparelspotentialet. Byrådet har i budgetstrategien besluttet, at lukning af skolematrikel ikke skal indgå i besparelseskataloget, og dette forslag er derfor udgået af kataloget. Den opdaterede oversigt over forslag til driftsbesparelser fra budgetproces 2017-20 fremgår af afsnit 4.

Nedenfor fremgår den samlede oversigt over de foreløbige forslag til driftsbesparelser for alle fagudvalg.

| ALLE UDVALG | 2018 | 2019 | 2020 | 2021 |
|--------------------|--------------------|--------------------|--------------------|--------------------|
| Nye forslag | -15.006.878 | -15.478.253 | -15.478.253 | -15.478.253 |
| Tidligere forslag | -14.735.139 | -18.007.959 | -18.357.959 | -18.357.959 |
| I alt | -29.742.017 | -33.486.212 | -33.836.212 | -33.836.212 |
| Ramme | -32.600.000 | | | |

Det fremgår af oversigten ovenfor, at der i det foreløbige katalog med forslag til driftsbesparelser indeholder nye forslag for i alt 15,0 mio. kr. i 2018, og at der indgår forslag fra budgetproces 2017-20 for 14,7 mio. kr. i 2018. Budgetstrategien indebærer, at fagudvalgene skal finde forslag til driftsbesparelser på 32,6 mio. kr. i 2018. Derved er 2,9 mio. kr. endnu ikke beskrevet, hvilket skal ske frem til maj, hvor fagudvalgene skal beslutte det endelige katalog.

Nedenfor fremgår fordelingen på de enkelte fagudvalg.

| | 2018 | 2019 | 2020 | 2021 |
|--|--------------------|--------------------|--------------------|--------------------|
| Børn og Skoleudvalget | | | | |
| Nye forslag | -5.791.878 | -6.248.253 | -6.248.253 | -6.248.253 |
| Tidligere forslag | -8.696.433 | -10.436.633 | -10.436.633 | -10.436.633 |
| I alt | -14.488.311 | -16.684.886 | -16.684.886 | -16.684.886 |
| Ramme | -15.400.000 | | | |
| | | | | |
| Erhvervs- og Beskæftigelsesudvalget | | | | |
| Nye forslag | 0 | 0 | 0 | 0 |
| Tidligere forslag | -742.952 | -742.952 | -742.952 | -742.952 |
| I alt | -742.952 | -742.952 | -742.952 | -742.952 |
| Ramme | -800.000 | | | |
| | | | | |
| Kultur og Idrætsudvalget | | | | |
| Nye forslag | -535.000 | -535.000 | -535.000 | -535.000 |
| Tidligere forslag | -1.039.600 | -1.417.600 | -1.417.600 | -1.417.600 |
| I alt | -1.574.600 | -1.952.600 | -1.952.600 | -1.952.600 |
| Ramme | -1.600.000 | | | |
| | | | | |
| Klima- og Miljøudvalget | | | | |
| Nye forslag | -200.000 | -200.000 | -200.000 | -200.000 |
| Tidligere forslag | 0 | -350.000 | -700.000 | -700.000 |
| I alt | -200.000 | -550.000 | -900.000 | -900.000 |
| Ramme | -100.000 | | | |
| | | | | |
| Teknik og Planudvalget | | | | |
| Nye forslag | -750.000 | -750.000 | -750.000 | -750.000 |
| Tidligere forslag | 0 | 0 | 0 | 0 |
| I alt | -750.000 | -750.000 | -750.000 | -750.000 |
| Ramme | -800.000 | | | |
| | | | | |
| Sundheds- og Velfærdsudvalget | | | | |
| Nye forslag | -2.730.000 | -2.745.000 | -2.745.000 | -2.745.000 |
| Tidligere forslag | -2.243.171 | -2.564.171 | -2.564.171 | -2.564.171 |
| I alt | -4.973.171 | -5.309.171 | -5.309.171 | -5.309.171 |
| Ramme | -7.000.000 | | | |
| | | | | |
| Økonomiudvalget | | | | |
| Nye forslag | -5.000.000 | -5.000.000 | -5.000.000 | -5.000.000 |
| Tidligere forslag | -2.013.003 | -2.496.603 | -2.496.603 | -2.496.603 |
| I alt | -7.013.003 | -7.496.603 | -7.496.603 | -7.496.603 |
| Ramme | -6.900.000 | | | |

3. Nye forslag til driftsbesparelser

| Nr. | Titel | Kort beskrivelse af forslag | 2018 | 2019 | 2020 | 2021 |
|-------------------------------|---|---|-------------------|-------------------|-------------------|-------------------|
| Børn- og Skoleudvalget | | | -5.791.878 | -6.248.253 | -6.248.253 | -6.248.253 |
| 1 | Tidligere børnehavestart 2 år og 10 mdr. | Børn overgår til børnehavenormering når de bliver 2 år og 10 mdr. i stedet for som det er nu når de bliver 3 år. | -2.281.878 | -2.738.253 | -2.738.253 | -2.738.253 |
| 2 | Øge pausetiden på skolerne | Øgt pausetid giver en mindre behov for lærere og pædagoger. | -1.000.000 | -1.000.000 | -1.000.000 | -1.000.000 |
| 3 | Fast start i MiniSFO pr. 1. maj med SFO normering | I stedet for det nuværende opstart i minisfo den 1. marts, den 1. april og den 1. maj, så starter alle den 1. maj og til en lavere normering end nu. Lige nu er normeringen i minisfo den samme som børnehavenormeringen. | -300.000 | -300.000 | -300.000 | -300.000 |
| 4 | Budget til dagtilbud med udgangspunkt i KL's gennemsnitslønninger | I budgetmodellen på dagtilbudsområdet tildeles budget efter faktisk løn. Forslaget indebærer, at man på dagtilbudsområdet overgår til lønsumsstyring baseret på KL's beregnede gennemsnitsløn. | -1.500.000 | -1.500.000 | -1.500.000 | -1.500.000 |
| 5 | Særligt klubtilbud til 17 årige | Når de unge bliver 17 år, bliver de kontingentfrie, og klubberne får ikke bevilling til de 17 årige. | -150.000 | -150.000 | -150.000 | -150.000 |
| 6 | Nedjustering af socioøkonomisk tildeling i skoleårets planlægning | Den socioøkonomiske budgettildeling til skolerne reduceres. | -260.000 | -260.000 | -260.000 | -260.000 |
| 7 | Hjemtagelse af unge i klubtilbud på Levuk | | -100.000 | -100.000 | -100.000 | -100.000 |

| Nr. | Titel | Kort beskrivelse af forslag | 2018 | 2019 | 2020 | 2021 |
|----------------------------------|---|--|-----------------|-----------------|-----------------|-----------------|
| 8 | Tandplejen, ændret serviceniveau for sunde børn | Ændret personalesammensætning /serviceniveau fra tandlæger til klinikassistenter på udvalgte opgaver/eftersyn | -200.000 | -200.000 | -200.000 | -200.000 |
| Kultur- og Idrætsudvalget | | | -535.000 | -535.000 | -535.000 | -535.000 |
| 9 | Bibliotek, tilbud om lydavis nedlægges | Lydavisen indtales af frivillige hver uge, men biblioteket har en både koordinerende og teknisk- understøttende opgave. | -30.000 | -30.000 | -30.000 | -30.000 |
| 10 | Ophør af mulighed for at brevstemme til kommunal- og Folketingsvalg på både Lyng og Allerød Bibliotek | Personaletung opgave | -30.000 | -30.000 | -30.000 | -30.000 |
| 11 | Reduktion af udlånsmateriale på biblioteket til både børn og voksne | Der er stor kommunal frihed til beslutning om serviceniveau for udlånsmaterialer til borgerne. | -100.000 | -100.000 | -100.000 | -100.000 |
| 12 | Musikskole, hæve forældrebetaling | Forlag om at hæves priser med 5% | -125.000 | -125.000 | -125.000 | -125.000 |
| 13 | Musikskolen, fjerne søskenderabat | Søskenderabat på 50% bortfalder | -120.000 | -120.000 | -120.000 | -120.000 |
| 14 | Reduktion af Allerødordningen | Der foreslås at Allerødordning, der uddeles som støtte til foreningerne reduceres med 130.000 kr. Budgettet udgør i 2017 3,2 mio. kr. | -130.000 | -130.000 | -130.000 | -130.000 |
| Klima- og Miljøudvalget | | | -200.000 | -200.000 | -200.000 | -200.000 |
| 15 | Publikumsfaciliteter, natur | Budget til publikumsfaciliteter i naturen fjernes. Dvs. i naturområderne: Ingen informationsskilte, ingen udskiftning/ opsætning af borde og bænke, mindre vedligehold af stier. | -50.000 | -50.000 | -50.000 | -50.000 |

| Nr. | Titel | Kort beskrivelse af forslag | 2018 | 2019 | 2020 | 2021 |
|--------------------------------------|---|---|-------------------|-------------------|-------------------|-------------------|
| 16 | Naturpleje | Naturplejekataloget gennemgås med henblik på at udpege opgaver, der ikke længere skal udføres eller udføres mindre intensivt. Borgere, der benytter naturen, vil opleve en lavere plejestandard og naturværdi. Naturplejekataloget gennemgås med henblik på at udpege opgaver, der ikke længere skal udføres eller udføres mindre intensivt. Borgere, der benytter naturen, vil opleve en lavere plejestandard og naturværdi. | -50.000 | -50.000 | -50.000 | -50.000 |
| 17 | Naturprojekter | Budgettet til naturprojekter reduceres. Dette mindsker muligheden for at lave nye naturprojekter og mindsker muligheden for at søge ekstern finansiering til naturprojekter, da der altid kræves egenfinansiering. | -100.000 | -100.000 | -100.000 | -100.000 |
| Sundheds- og Velfærdsudvalget | | | -2.730.000 | -2.745.000 | -2.745.000 | -2.745.000 |
| 18 | Skærpet kørsel til genoptræning | En større andel af borgere bliver selv ansvarlig for transport, herunder udgift og løsning. | -300.000 | -300.000 | -300.000 | -300.000 |
| 19 | Reduceret træningsperiode | Reduktion træning fra 12 til 10 gange i genoptræningsforløb | -300.000 | -300.000 | -300.000 | -300.000 |
| 20 | Patientforløb afkortes | Særligt træningsforløb for borgere med kronisk sygdom afkortes | -40.000 | -40.000 | -40.000 | -40.000 |
| 21 | Sundhedsaftale implementering minimeres | Sundhedsaftalens indsatser skal på en række områder implementeres indenfor rammen, hvilket betyder et minimeret fokus. | -200.000 | -200.000 | -200.000 | -200.000 |
| 22 | Borgerrettet forebyggelse nedlægges | Borgerrettet forebyggelse minimeres eller ophører helt | -50.000 | -50.000 | -50.000 | -50.000 |

| Nr. | Titel | Kort beskrivelse af forslag | 2018 | 2019 | 2020 | 2021 |
|--------------------------------|---------------------------------------|--|-------------------|-------------------|-------------------|-------------------|
| 23 | Servicereduktion plejecentre | Reduceret serviceniveau på plejecentre som følge af reduktion i antallet af ansatte | -1.168.000 | -1.168.000 | -1.168.000 | -1.168.000 |
| 24 | Kørsel til aktiviteten brugerbetaling | Brugerbetaling stiger fra 50 kr. /dag til 87 kr. pr dag for kørsel til aktiviteten | -137.000 | -137.000 | -137.000 | -137.000 |
| 25 | Lukkedag aktiviteten | En ugentlig lukkedag, borger skal visiteres er indregnet skøn | -200.000 | -200.000 | -200.000 | -200.000 |
| 26 | Indkøbsordning hjemmeboende | Borgere der selv kan bestille varer kan ikke længere visiteres | -35.000 | -50.000 | -50.000 | -50.000 |
| 27 | Klippekort hjemmeboende ophører | Den eksisterende rest fra den tidligere satspulje til hjemmeboende udgår. | -300.000 | -300.000 | -300.000 | -300.000 |
| Teknik- og Planudvalget | | | -150.000 | -150.000 | -150.000 | -150.000 |
| 28 | Hæve byggesagsgebyr | Hæve gebyret (timepris) med 15 % fra 716 kr. til 824 kr. | -150.000 | -150.000 | -150.000 | -150.000 |
| 29 | Reduktion af pulje til belægning mv. | Det foreslås at der sker reduktion af pulje til belægning, fortove, vedligeholdelse af vejafvanding, vinterreparationer (slaghuller mv.). Det nuværende budget på 7.832.000 kr. | -600.000 | -600.000 | -600.000 | -600.000 |
| Økonomiudvalget | | | -5.000.000 | -5.000.000 | -5.000.000 | -5.000.000 |
| 30 | Nedlæggelse af vikarpulje | Nedlæggelse af vikarpuljen, som er en intern forsikringsordning, hvor serviceområderne ved langtidssygefravær (over 4 uger) kompenseres op til omtrentlig fuld løn. Ligger under ØU, men vedrører velfærdsområderne. | -3.000.000 | -3.000.000 | -3.000.000 | -3.000.000 |

| Nr. | Titel | Kort beskrivelse af forslag | 2018 | 2019 | 2020 | 2021 |
|--------------|---|---|--------------------|--------------------|--------------------|--------------------|
| 31 | Reduktion af puljen til bygningsvedligeholdelse | Puljen til bygningsvedligeholdelse er i budget 2017 22,5 mio. kr. stigende jævnt til 30 mio. kr. i 2020. Det foreslås som besparelse at reducere puljen med 2 mio. kr. om året, så et niveau på 30 mio. kr. først nås i 2020. Forslaget vil betyde en langsommere genopretning af den kommunale bygningsmasse | -2.000.000 | -2.000.000 | -2.000.000 | -2.000.000 |
| Total | | | -15.006.878 | -15.478.253 | -15.478.253 | -15.478.253 |

4. Opdateret oversigt over forslag til driftsbesparelser fra budgetproces 2017-20

| Nr. i katalog 2017-20 | Titel | 2018 | 2019 | 2020 | 2021 |
|-------------------------------|--|-------------------|--------------------|--------------------|--------------------|
| Børn- og Skoleudvalget | | -8.696.433 | -10.436.633 | -10.436.633 | -10.436.633 |
| 4 | Ingen daglige ledere i SFO | -198.000 | -198.000 | -198.000 | -198.000 |
| 5+11 | Mini-sfo, reduktion af normering og støttetimer | -80.000 | -80.000 | -80.000 | -80.000 |
| 6 | Ingen lejrskoler i folkeskoler | -1.000.000 | -1.000.000 | -1.000.000 | -1.000.000 |
| 8 | Reduktion af børneafhængige udgifter i dagtilbud | -56.033 | -56.033 | -56.033 | -56.033 |
| 9 | Reduktion af udviklings- og samordningsmidler - dagtilbud | -90.000 | -90.000 | -90.000 | -90.000 |
| 10 | Besparelse på daginstitutionernes normeringsfaktor | -750.800 | -1.161.000 | -1.161.000 | -1.161.000 |
| 12+27 | Dagtilbud, halvering af kursusbudget | -87.400 | -87.400 | -87.400 | -87.400 |
| 14 | Ekstra lukkeuge SFO – uge 28 | -75.000 | -75.000 | -75.000 | -75.000 |
| 15 | Fuld egenfinansiering af pædagogstuderende i praktik i dagtilbud | -265.000 | -265.000 | -265.000 | -265.000 |
| 16+28 | Fjerne tilskud til kantiner og skolebod i folkeskoler og Ungdomsskole | -539.000 | -539.000 | -539.000 | -539.000 |
| 17 | Reduktion af normering i SFO med 5% | -775.000 | -775.000 | -775.000 | -775.000 |
| 18 | Reduktion af normering på skoleområdet ved højere undervisningstimetotal | -670.000 | -2.000.000 | -2.000.000 | -2.000.000 |
| 21 | Reduktion af daginstitutionernes ugentlige åbningstid med 1 time pr. uge | -308.900 | -308.900 | -308.900 | -308.900 |
| 25 | Ingen modtagerklasser | -750.000 | -750.000 | -750.000 | -750.000 |
| 26 | Reduktion af skolernes kompetencemidler | -400.000 | -400.000 | -400.000 | -400.000 |
| 29 | Reducere normeringen på Basispladserne til 23 timer/barn | -350.000 | -350.000 | -350.000 | -350.000 |
| 30 | Reduktion af pædagogisk uddannet personale i daginstitutionerne | -1.143.500 | -1.143.500 | -1.143.500 | -1.143.500 |

| Nr. i katalog 2017-20 | Titel | 2018 | 2019 | 2020 | 2021 |
|--|--|-------------------|-------------------|-------------------|-------------------|
| 31 | Ændring af logopædernes indsats på småbørnsområdet i forb.m. sproggruppearbejdet | -222.000 | -222.000 | -222.000 | -222.000 |
| 32 | Lærernes arbejdstid kun til kl. 17 | -185.000 | -185.000 | -185.000 | -185.000 |
| 34 | SFO - børneafhængige udgifter nedskrives 10% | -180.000 | -180.000 | -180.000 | -180.000 |
| 35 | Indskolingstimerne som SFO lægger i skolen reduceres | -65.000 | -65.000 | -65.000 | -65.000 |
| 39+41 | Sampasning i dagtilbud i skolernes ferier | -205.800 | -205.800 | -205.800 | -205.800 |
| 42+43+44 | Tandplejen – Reduktion af personaleressourcer | -300.000 | -300.000 | -300.000 | -300.000 |
| Erhvervs- og Beskæftigelsesudvalget | | -742.952 | -742.952 | -742.952 | -742.952 |
| 47+49 | Begrænsning af mentorstøtte | -569.200 | -569.200 | -569.200 | -569.200 |
| 51 | Fjerne budget til realisering af erhvervspolitiske målsætninger | -35.000 | -35.000 | -35.000 | -35.000 |
| 52 | Reduktion i budget til julebelysning – Lillerød og Lyngby Handelseforening (tilskud) | -138.752 | -138.752 | -138.752 | -138.752 |
| Klima- og Miljøudvalget | | 0 | -350.000 | -700.000 | -700.000 |
| 55 | Ambitiøst miljøarbejde - gate21 | 0 | -350.000 | -700.000 | -700.000 |
| Kultur- og Idrætsudvalget | | -1.039.600 | -1.417.600 | -1.417.600 | -1.417.600 |
| 56 | Reduktion af musikskolen undervisningstilbud | -94.000 | -225.000 | -225.000 | -225.000 |
| 58 | Allerød Bibliotek, færre tilbud | -110.000 | -110.000 | -110.000 | -110.000 |
| 62 | Folkeoplysning - reduktion af puljer mv. | -530.600 | -230.600 | -230.600 | -230.600 |
| 63 | Lukning af Lyngby Bibliotek | -305.000 | -852.000 | -852.000 | -852.000 |
| Sundheds- og Velfærdsudvalget | | -2.243.171 | -2.564.171 | -2.564.171 | -2.564.171 |
| 68 | Individuel transport efter serviceloven | -50.000 | -50.000 | -50.000 | -50.000 |
| 71 | Afskaffelse af vikarbudget i det socialpsykiatriske værested Kilen | -52.000 | -52.000 | -52.000 | -52.000 |

| Nr. i katalog 2017-20 | Titel | 2018 | 2019 | 2020 | 2021 |
|------------------------|---|-------------------|-------------------|-------------------|-------------------|
| 72 | Reduktion af budget til frivilligt socialt arbejde | -150.000 | -150.000 | -150.000 | -150.000 |
| 73 | Ophør af deltagelse i fælleskommunal § 18 pulje i Nordsjælland | -25.000 | -25.000 | -25.000 | -25.000 |
| 74 | Ophør af budget til pensionistudflugt | -105.771 | -105.771 | -105.771 | -105.771 |
| 75 | Aktivitets- og samværstilbud for sindslidende | -76.400 | -76.400 | -76.400 | -76.400 |
| 76 | Fast rengøringsramme hver 3. uge på 45 minutter, hjemmeboende borgere (frit valg) | -122.000 | -443.000 | -443.000 | -443.000 |
| 77 | Rengøring hver 4. uge i plejeboliger | -294.000 | -294.000 | -294.000 | -294.000 |
| 78 | Bad x 1 ugentlig hjemmeboende | -142.000 | -142.000 | -142.000 | -142.000 |
| 79 | Bad på plejecenter | -446.000 | -446.000 | -446.000 | -446.000 |
| 82 | Reduktion af forebyggelsesbudgettet | -130.000 | -130.000 | -130.000 | -130.000 |
| 83 | Besparelse af budget til klippekortordning på plejecentre | -200.000 | -200.000 | -200.000 | -200.000 |
| 88 | Reduktion i serviceniveau for indsatser i Sundhedsaftale III | -300.000 | -300.000 | -300.000 | -300.000 |
| 89 | Reduktion i forebyggelsesbudget | -100.000 | -100.000 | -100.000 | -100.000 |
| 92 | Skovvang - Plejen weekend | -50.000 | -50.000 | -50.000 | -50.000 |
| Økonomiudvalget | | -2.013.003 | -2.496.603 | -2.496.603 | -2.496.603 |
| 96 | Specialpædagogisk konsulent på handicapområdet | -99.203 | -99.203 | -99.203 | -99.203 |
| 97 | Reduktion af åbningstid på rådhus på torsdage | -103.000 | -103.000 | -103.000 | -103.000 |
| 99 | Centralt udbudte interne kurser | -75.000 | -75.000 | -75.000 | -75.000 |
| 100 | Reduktion af antal byrådsmedlemmer | 0 | -175.600 | -175.600 | -175.600 |
| 101 | Reduktion af vederlag til udvalgsformænd og udvalgsmedlemmer | -194.000 | -194.000 | -194.000 | -194.000 |
| 103 | Nedsættelse af kompetenceudviklingsmidler | -350.000 | -350.000 | -350.000 | -350.000 |
| 106 | Ophør af bidrag til "Allerød i glimt" | -50.000 | -50.000 | -50.000 | -50.000 |

| Nr. i katalog 2017-20 | Titel | 2018 | 2019 | 2020 | 2021 |
|-----------------------|---|--------------------|--------------------|--------------------|--------------------|
| 107 | Reduktion af politiske puljer | -200.000 | -200.000 | -200.000 | -200.000 |
| 115 | Fjerne budget til digitaliseringsstrategi | -556.000 | -556.000 | -556.000 | -556.000 |
| 116+117 | Ingen lokal print for byrådsmedlemmer | -77.800 | -77.800 | -77.800 | -77.800 |
| 118 | Salg af Kirkehøvegaard (skal analyseres) | -308.000 | -616.000 | -616.000 | -616.000 |
| Total | | -14.735.139 | -18.007.959 | -18.357.959 | -18.357.959 |